

ਘਰੇਲੂ

ਸੁਰੱਖਿਆ ਹੈਂਡਬੁੱਕ



### ਜਾਣ-ਪਛਾਣ

ਹਰ ਕੋਈ ਸੁਰੱਖਿਅਤ ਘਰ ਦਾ ਹੱਕਦਾਰ ਹੈ, ਪਰ ਹਮੇਸ਼ਾ ਅਜਿਹਾ ਨਹੀਂ ਹੁੰਦਾ। ਸਿਹਤ ਵਿਭਾਗ ਦੇ ਅੰਕੜਿਆਂ ਅਨੁਸਾਰ, ਘਰੇਲੂ ਸੈਟਿੰਗਾਂ ਸਭ ਤੋਂ ਆਮ ਥਾਵਾਂ ਵਿੱਚੋਂ ਇੱਕ ਹਨ ਜਿੱਥੇ ਲੋਕਾਂ ਨੂੰ ਸੱਟ ਲੱਗਦੀ ਹੈ। ਅਗਿਆਨਤਾ ਅਤੇ ਲਾਪਰਵਾਹੀ ਕਾਰਨ ਸਮੇਂ-ਸਮੇਂ 'ਤੇ ਘਰੇਲੂ ਸੱਟਾਂ ਲੱਗਦੀਆਂ ਰਹਿੰਦੀਆਂ ਹਨ। ਇਸ ਸੁਰੱਖਿਆ ਗਾਈਡ ਦਾ ਉਦੇਸ਼ ਪਾਠਕਾਂ ਨੂੰ ਆਮ ਘਰੇਲੂ ਯੰਤਰਾਂ, ਫਰਨੀਚਰ, ਮੇਜ਼ ਤੇ ਪਈਆਂ ਵਸਤੂਆਂ, ਅਤੇ ਨਾਲ ਹੀ ਹੋਰ ਚੀਜ਼ਾਂ ਦੇ ਸੰਭਾਵੀ ਖਤਰਿਆਂ ਬਾਰੇ ਜਾਗਰੂਕਤਾ ਵਧਾਉਣਾ ਅਤੇ ਉਨ੍ਹਾਂ ਦੀ ਸੁਰੱਖਿਅਤ ਵਰਤੋਂ ਬਾਰੇ ਸਲਾਹ ਪ੍ਰਦਾਨ ਕਰਨਾ ਹੈ। ਇਸ ਗਾਈਡ ਨੇ ਖਪਤਕਾਰ ਕੌਸਲ, ਇਲੈਕਟ੍ਰੀਕਲ ਅਤੇ ਮਕੈਨੀਕਲ ਸੇਵਾਵਾਂ ਵਿਭਾਗ, ਕਸਟਮ ਅਤੇ ਆਬਕਾਰੀ ਵਿਭਾਗ, ਕੋਰੋਨਰ ਕੋਰਟ ਅਤੇ ਸਿਹਤ ਵਿਭਾਗ ਤੋਂ ਸਲਾਹ ਇਕੱਤਰ ਕੀਤੀ ਹੈ। ਸੀਮਤ ਜਗ੍ਹਾ ਦੇ ਕਾਰਨ, ਇਸ ਗਾਈਡ ਵਿੱਚ ਸਿਰਫ਼ ਆਮ ਚੀਜ਼ਾਂ ਅਤੇ ਉਨ੍ਹਾਂ ਦੇ ਸੰਭਾਵੀ ਜੋਖਮਾਂ ਦਾ ਵਰਣਨ ਕੀਤਾ ਗਿਆ ਹੈ। ਘਰੇਲੂ ਸੁਰੱਖਿਆ ਜਾਗਰੂਕਤਾ ਨੂੰ ਉਤਸ਼ਾਹਿਤ ਕਰਨਾ ਇੱਕ ਲੰਬੇ ਸਮੇਂ ਦਾ ਵਿਦਿਅਕ ਕੰਮ ਹੈ ਜਿਸ ਲਈ ਪਰਿਵਾਰਾਂ, ਸਕੂਲਾਂ, ਭਾਈਚਾਰਿਆਂ ਅਤੇ ਸਬੰਧਤ ਸਰਕਾਰੀ ਵਿਭਾਗਾਂ ਦੇ ਸਹਿਯੋਗ ਦੀ ਲੋੜ ਹੁੰਦੀ ਹੈ। ਬੁਨਿਆਦੀ ਘਰੇਲੂ ਸੁਰੱਖਿਆ ਗਿਆਨ ਦੀ ਸਿਖਲਾਈ ਪਰਿਵਾਰਾਂ ਤੋਂ ਸ਼ੁਰੂ ਹੋਣੀ ਚਾਹੀਦੀ ਹੈ, ਜਿਸ ਵਿੱਚ ਮਾਪੇ ਆਪਣੇ ਬੱਚਿਆਂ ਲਈ ਮਾਰਗਦਰਸ਼ਕ ਬਣਨ ਅਤੇ ਉਨ੍ਹਾਂ ਨੂੰ ਸਿਖਾਉਣਾ। ਅਧਿਆਪਕਾਂ ਨੂੰ ਵਿਦਿਆਰਥੀਆਂ ਨੂੰ ਆਮ ਸੁਰੱਖਿਆ ਗਿਆਨ ਦੀ ਸਿਖਾਉਣਾ ਚਾਹੀਦਾ ਹੈ, ਜਿਸ ਵਿੱਚ ਰੋਜ਼ਾਨਾ ਸੁਰੱਖਿਆ ਦੇ ਮੁੱਦੇ ਵੀ ਸ਼ਾਮਲ ਹਨ ਜਿਨ੍ਹਾਂ ਨੂੰ ਆਸਾਨੀ ਨਾਲ ਨਜ਼ਰਅੰਦਾਜ਼ ਕੀਤਾ ਜਾ ਸਕਦਾ ਹੈ। ਇਸ ਗਾਈਡ ਨੂੰ ਸਮੇਂ-ਸਮੇਂ 'ਤੇ ਅੱਪਡੇਟ ਕੀਤਾ ਜਾਵੇਗਾ। ਸਿਹਤ ਵਿਭਾਗ ਉਨ੍ਹਾਂ ਸਾਰੇ ਸੁਝਾਵਾਂ ਦਾ ਸਵਾਗਤ ਕਰਦਾ ਹੈ ਜੋ ਇਸ ਗਾਈਡ ਨੂੰ ਵਧੇਰੇ ਜਾਣਕਾਰੀ ਭਰਪੂਰ ਅਤੇ ਲਾਭਦਾਇਕ ਬਣਾ ਸਕਦੇ ਹਨ। ਇਹ ਗਾਈਡ ਆਮ ਘਰੇਲੂ ਚੀਜ਼ਾਂ ਲਈ ਆਮ ਸੁਰੱਖਿਆ ਵਿਚਾਰਾਂ ਦੀ ਰੂਪਰੇਖਾ ਦਿੰਦੀ ਹੈ, ਪਰ ਇਹ ਵੀ ਮਹੱਤਵਪੂਰਨ ਹੈ ਕਿ ਵਰਤੋਂਕਾਰਾਂ ਨੂੰ ਸਹੀ ਵਰਤੋਂ ਅਤੇ ਰੱਖ-ਰਖਾਅ ਨੂੰ ਯਕੀਨੀ ਬਣਾਉਣ ਲਈ ਉਤਪਾਦ ਮੈਨੂਅਲ ਦੁਆਰਾ ਪ੍ਰਦਾਨ ਕੀਤੀਆਂ ਹਦਾਇਤਾਂ ਦੀ ਪਾਲਣਾ ਕਰਨੀ ਚਾਹੀਦੀ ਹੈ।

### ਆਭਾਰ

ਅਸੀਂ ਅੰਕੜੇ ਪ੍ਰਦਾਨ ਕਰਨ ਲਈ ਖਪਤਕਾਰ ਕੌਸਲ, ਇਲੈਕਟ੍ਰੀਕਲ ਅਤੇ ਮਕੈਨੀਕਲ ਸੇਵਾਵਾਂ ਵਿਭਾਗ, ਕਸਟਮ ਅਤੇ ਆਬਕਾਰੀ ਵਿਭਾਗ ਅਤੇ ਕੋਰੋਨਰ ਕੋਰਟ ਦਾ ਧੰਨਵਾਦ ਕਰਦੇ ਹਾਂ।

## ਰਸੋਈ



ਰਾਈਸ ਕੁੱਕਰ	3
ਪ੍ਰੈਸ਼ਰ ਕੁੱਕਰ	5
ਇੰਡਕਸ਼ਨ ਕੁੱਕਰ	7
ਮਾਈਕ੍ਰੋਵੇਵ ਓਵਨ	9
ਓਵਨ	11
ਇਲੈਕਟ੍ਰਿਕ ਸਟੀਮਰ	13
ਸਿਰਮਿਕ ਚਾਕੂ	15
ਗਰਮ ਪਾਣੀ ਡਿਸਪੈਂਸਰ / ਇਲੈਕਟ੍ਰਿਕ ਕੋਟਲ	17
ਕੱਫੀ ਮਸ਼ੀਨ	19
ਬਲੈਂਡਰ	21
ਮੇਲਾਮਾਈਨ-ਦੇ ਬਰਤਨ	23
ਭੋਜਨ ਦੇ ਡੱਬੇ	25

## ਬੈੱਡਰੂਮ



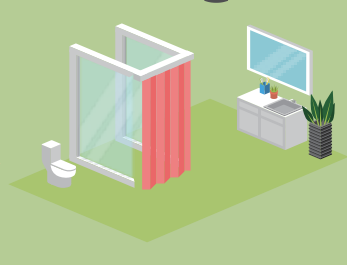
ਬੱਕ ਬੈੱਡ	3
ਮੈਨੂਅਲ ਹਾਈਡ੍ਰੌਲਿਕ ਬੈੱਡ	5
ਬੇਬੀ ਕੋਟ	7
ਬੱਚੇ ਦਾ ਸਿਰ੍ਹਾਣਾ	9
ਗੱਦਾ ਅਤੇ ਚਾਦਰ	11
ਇਲੈਕਟ੍ਰਿਕ ਕੰਬਲ	13
ਹੋਅਰ ਡਰਾਇਰ	15

## ਲਿਵਿੰਗ ਰੂਮ



ਫੋਲਡਿੰਗ ਟੇਬਲ	27
ਕੱਚ ਦਾ ਫਰਨੀਚਰ	29
ਟੈਲੀਵਿਜ਼ਨ	31
ਇਲੈਕਟ੍ਰਿਕ ਫੈਨ	33
ਐਕਵੇਰੀਅਮ ਇਲੈਕਟ੍ਰੀਕਲ	35
ਸਾਜ਼ੋ-ਸਾਮਾਨ	37
	39

## ਬਾਥਰੂਮ



ਬਾਥਟਬ	41
ਇਲੈਕਟ੍ਰਿਕ ਵਾਟਰ ਗੀਟਰ	43
ਬਾਥਰੂਮ ਗੀਟਰ	45
ਐਗਜ਼ੌਸਟ ਫੈਨ	47
ਇਲੈਕਟ੍ਰਿਕ ਰੇਜ਼ਰ	49

## ਆਮ ਘਰੇਲੂ ਵਾਤਾਵਰਣ

ਕੰਧ 'ਤੇ ਟੀਗਿਆ ਫਰਨੀਚਰ	61
ਖਿੜਕੀ	63
ਕਰਟੇਨ ਕੋਰਡ	65
ਡਿਟਰਜੈਂਟ	67
ਬਾਡੀ ਵਾਰਮਰ	69
ਨੌਂ-ਵੇਲਟ ਦੀ ਬੈਟਰੀ	71
ਬਟਨ ਸੈੱਲ	73
ਐਕਸਟੈਂਸ਼ਨ ਯੂਨਿਟ	75
ਸਾਕੇਟ	77
ਅਡਾਪਟਰ	79
ਕੰਪੈਕਟ ਫਲੋਰੋਸੈਂਟ ਲੈਂਪ	81
ਪ੍ਰੈਸ	83
ਹੂਵਰ	85
ਸਟੀਮ ਕਲੀਨਰ	87
ਡੀਹਿਊਮੀਡੀਫਾਇਰ	89
ਇਲੈਕਟ੍ਰਿਕ ਗੀਟਰ	91
ਵਾਸ਼ਿੰਗ ਮਸ਼ੀਨ	93
ਟੰਬਲ ਡਰਾਇਰ	95



# ਰਸੋਈ

ਰਾਈਸ ਕੁੱਕਰ	3
ਪ੍ਰੈਸ਼ਰ ਕੁੱਕਰ	5
ਇੰਡਕਸ਼ਨ ਕੁੱਕਰ	7
ਮਾਈਕ੍ਰੋਵੇਵ ਓਵਨ	9
ਓਵਨ	11
ਇਲੈਕਟ੍ਰਿਕ ਸਟੀਮਰ	13
ਸਿਰਾਮਿਕ ਚਾਬੂ	15
ਗਰਮ ਪਾਣੀ ਡਿਸਪੈਂਸਰ/ ਇਲੈਕਟ੍ਰਿਕ ਕੈਟਲ	17
ਕੌਫੀ ਮਸ਼ੀਨ	19
ਬਲੈਂਡਰ	21
ਮੇਲਾਮਾਈਨ-ਦੇ ਬਰਤਨ	23
ਭੋਜਨ ਦੇ ਡੱਬੇ	25



## ਰਾਈਸ ਕੁੱਕਰ



- ◆ ਰਾਈਸ ਕੁੱਕਰ ਦੀਆਂ ਗਰਮ ਸਤਹਾਂ ਨੂੰ ਨਾ ਛੂਹੋ ਜਦੋਂ ਉਹ ਵਰਤੋਂ ਵਿੱਚ ਹੁੰਦੇ ਹਨ, ਜਾਂ ਜਲਣ ਤੋਂ ਬਚਣ ਲਈ ਆਪਣੇ ਹੱਥਾਂ ਅਤੇ ਚਿਹਰੇ ਨੂੰ ਭਾਫ ਦੇ ਵੈੱਟ ਤੋਂ ਦੂਰ ਰੱਖੋ। ਕੁਝ ਰਾਈਸ ਕੁੱਕਰ ਘੱਟ ਭਾਫ ਛੱਡਣ ਲਈ ਤਿਆਰ ਕੀਤੇ ਗਏ ਹਨ, ਜਿਸ ਨਾਲ ਜਲਣ ਦਾ ਖਤਰਾ ਘੱਟ ਹੁੰਦਾ ਹੈ।
- ◆ ਰਾਈਸ ਕੁੱਕਰ ਵਿੱਚ ਅੰਦਰੂਨੀ ਕੋਰਡਸ ਹੁੰਦੀਆਂ ਹਨ, ਉਨ੍ਹਾਂ ਨੂੰ ਨਾ ਧੋਵੋ ਅਤੇ ਨਾ ਹੀ ਪਾਣੀ ਵਿੱਚ ਡੁਬਾਓ। ਉਨ੍ਹਾਂ ਨੂੰ ਸਾਫ਼ ਕਰਨ ਲਈ, ਕਿਨਾਰਿਆਂ ਜਾਂ ਬਾਹਰੀ ਹਿੱਸੇ ਨੂੰ ਗਿੱਲੇ ਕੱਪੜੇ ਨਾਲ ਪੂੰਝੋ। ਸਾਫ਼ ਕਰਨ ਤੋਂ ਬਾਅਦ, ਵਰਤੋਂ ਤੋਂ ਪਹਿਲਾਂ ਸਾਰੇ ਹਿੱਸਿਆਂ ਦੇ ਚੰਗੀ ਤਰ੍ਹਾਂ ਸੁੱਕਣ ਦਿਉ।



## ਪ੍ਰੈਸ਼ਰ ਕੁੱਕਰ



- ◆ ਵਰਤੋਂ ਤੋਂ ਪਹਿਲਾਂ, ਇਹ ਯਕੀਨੀ ਬਣਾਓ ਕਿ ਦਬਾਅ ਨੂੰ ਸੀਮਤ ਕਰਨ ਵਾਲਾ ਵਾਲਵ ਸਹੀ ਢੰਗ ਨਾਲ ਕੰਮ ਕਰ ਰਿਹਾ ਹੈ ਅਤੇ ਰਬੜ ਗੈਸਕੇਟ ਖਰਾਬ ਨਹੀਂ ਹੋਏ ਹਨ।
- ◆ ਤੁਹਾਡੇ ਵੱਲੋਂ ਕੁੱਕਰ ਵਿੱਚ ਪਾਏ ਜਾਣ ਵਾਲੇ ਭੋਜਨ ਦੀ ਮਾਤਰਾ ਮੈਨੂਅਲ ਵਿੱਚ ਸਿਫਾਰਸ਼ ਕੀਤੀ ਮਾਤਰਾ ਤੋਂ ਵੱਧ ਨਹੀਂ ਹੋਣੀ ਚਾਹੀਦੀ। ਇਹ ਯਕੀਨੀ ਬਣਾਓ ਕਿ ਭਾਫ ਬਣਨ ਲਈ ਕੁੱਕਰ ਵਿੱਚ ਕਾਫ਼ੀ ਜਗ੍ਹਾ ਹੋਵੇ, ਕਿਉਂਕਿ ਇਹ ਉਬਲਦੇ ਭੋਜਨ ਨੂੰ ਵਾਲਵ ਨੂੰ ਬੰਦ ਕਰਨ ਤੋਂ ਰੋਕਦੇ ਹਨ। ਭੋਜਨ ਲਈ ਜੇ ਪਕਾਏ ਜਾਣ 'ਤੇ ਆਸਾਨੀ ਨਾਲ ਫੈਲਦਾ ਹੈ, ਜਿਵੇਂ ਕਿ ਬੀਨਜ਼ ਜਾਂ ਚਾਵਲ, ਮਾਤਰਾ ਨੂੰ ਥੋੜ੍ਹਾ ਘੱਟ ਕਰੋ।
- ◆ ਖਾਣਾ ਪਕਾਉਣ ਤੋਂ ਬਾਅਦ, ਢੱਕਣ ਖੋਲ੍ਹਣ ਤੋਂ ਪਹਿਲਾਂ ਕੁੱਕਰ ਦਾ ਦਬਾਅ ਪੂਰੀ ਤਰ੍ਹਾਂ ਨਿਕਲਣ ਦੀ ਪੁਸ਼ਟੀ ਕਰਨਾ ਯਕੀਨੀ ਬਣਾਓ।
- ◆ ਝੱਗ ਵਾਲੇ ਭੋਜਨ (ਜਿਵੇਂ ਕਿ ਖਿਚੜੀ ਅਤੇ ਸੂਪ) ਜਾਂ ਪਕਾਏ ਜਾਣ 'ਤੇ ਆਸਾਨੀ ਨਾਲ ਫੈਲਣ ਵਾਲਾ ਭੋਜਨ ਪਕਾਉਂਦੇ ਸਮੇਂ ਵੈਂਟਿੰਗ ਰਾਹੀਂ ਪ੍ਰੈਸ਼ਰ ਨਾ ਕੱਢੋ। ਨਹੀਂ ਤਾਂ, ਤਰਲ ਨੂੰ ਭਾਫ ਨਾਲ ਬਾਹਰ ਕੱਢਿਆ ਜਾ ਸਕਦਾ ਹੈ, ਅਤੇ ਫੈਲਿਆ ਹੋਇਆ ਭੋਜਨ ਵਾਲਵ ਨੂੰ ਰੋਕ ਸਕਦਾ ਹੈ।
- ◆ ਪ੍ਰੈਸ਼ਰ ਕੁੱਕਰ ਵਿੱਚ ਅੰਦਰੂਨੀ ਕੌਰਡਸ ਹੁੰਦੀਆਂ ਹਨ, ਉਨ੍ਹਾਂ ਨੂੰ ਨਾ ਧੋਵੋ ਜਾਂ ਪਾਣੀ ਵਿੱਚ ਨਾ ਡੁਬਾਓ। ਉਨ੍ਹਾਂ ਨੂੰ ਸਾਫ਼ ਕਰਨ ਲਈ, ਕਿਨਾਰਿਆਂ ਜਾਂ ਬਾਹਰੀ ਹਿੱਸੇ ਨੂੰ ਰਿੱਲੇ ਕੱਪੜੇ ਨਾਲ ਪੂੰਝੋ। ਸਾਫ਼ ਕਰਨ ਤੋਂ ਬਾਅਦ, ਵਰਤੋਂ ਤੋਂ ਪਹਿਲਾਂ ਸਾਰੇ ਹਿੱਸਿਆਂ ਦੇ ਚੰਗੀ ਤਰ੍ਹਾਂ ਸੁੱਕਣ ਤੱਕ ਉਡੀਕ ਕਰੋ।



# ਇੰਡਕਸ਼ਨ ਕੁੱਕਰ



- ◆ ਇੰਡਕਸ਼ਨ ਕੁੱਕਰ ਉੱਚ ਇਨਪੁੱਟ ਪਾਵਰ ਦੀ ਵਰਤੋਂ ਕਰਦੇ ਹਨ ਅਤੇ ਸਾਕੇਟ ਨੂੰ ਹੋਰ ਇਲੈਕਟ੍ਰੀਕਲ ਉਪਕਰਣਾਂ ਨਾਲ ਸਾਂਝਾ ਨਹੀਂ ਕਰਨਾ ਚਾਹੀਦਾ।
- ◆ ਕੁੱਕਰ ਪਲੇਟ 'ਤੇ ਕਦੇ ਵੀ ਡੱਬੇ, ਚਾਰੂ ਜਾਂ ਕਾਂਟੇ ਵਰਗੀਆਂ ਚੀਜ਼ਾਂ ਨਾ ਰੱਖੋ।
- ◆ ਟੱਚ ਕੰਟਰੋਲ ਵਾਲੇ ਇੰਡਕਸ਼ਨ ਕੁੱਕਰ ਦੇਹਰੀ ਸੁਰੱਖਿਆ ਤਾਲੇ ਨਾਲ ਲੈਸ ਹੁੰਦੇ ਹਨ ਜਾਂ ਡਬਲ ਸਟਾਰਟ ਦੀ ਲੋੜ ਹੁੰਦੀ ਹੈ। ਇਸਦਾ ਮਤਲਬ ਹੈ ਕਿ ਕੁੱਕਰ ਨੂੰ ਗਲਤੀ ਨਾਲ ਚਾਲੂ ਹੋਣ ਤੋਂ ਰੋਕਣ ਲਈ, ਤੁਹਾਨੂੰ ਪਹਿਲਾਂ ਪਾਵਰ ਬਟਨ ਨੂੰ ਦਬਾਉਣਾ ਪੈਂਦਾ ਹੈ ਅਤੇ ਗਰਮੀ ਦੇ ਪੱਧਰ ਦੀ ਚੋਣ ਕਰਨੀ ਪੈਂਦੀ ਹੈ।
- ◆ ਖਾਣਾ ਪਕਾਉਣ ਤੋਂ ਬਾਅਦ, ਤੁਰੰਤ ਬਿਜਲੀ ਬੰਦ ਨਾ ਕਰੋ। ਕੁਝ ਅੰਦਰੂਨੀ ਪੱਖੇ ਕੁੱਕਰ ਦੇ ਹੇਠਲੇ ਅਤੇ ਪਲੇਟ ਨੂੰ ਠੰਡਾ ਕਰਨ ਲਈ ਕੰਮ ਕਰਨਾ ਜਾਰੀ ਰੱਖਣਗੇ। ਹਾਲਾਂਕਿ ਇੰਡਕਸ਼ਨ ਕੁੱਕਰ ਵਿੱਚ ਠੰਡਾ ਕਰਨ ਵਿੱਚ ਮਦਦ ਕਰਨ ਲਈ ਅੰਦਰੂਨੀ ਪੱਖੇ ਹੁੰਦੇ ਹਨ, ਤੁਹਾਨੂੰ ਖਾਣਾ ਪਕਾਉਣ ਵਾਲੇ ਬਰਤਨ ਨੂੰ ਹਟਾਉਣ ਤੋਂ ਤੁਰੰਤ ਬਾਅਦ ਕੁੱਕਰ ਦੀ ਸਤਹ ਨੂੰ ਛੂਹਣਾ ਨਹੀਂ ਚਾਹੀਦਾ, ਕਿਉਂਕਿ ਇਹ ਹਾਲੇ ਵੀ ਖਾਣਾ ਪਕਾਉਣ ਤੋਂ ਗਰਮੀ ਨੂੰ ਬਰਕਰਾਰ ਰੱਖੇਗਾ।
- ◆ ਦੁਕਵੇਂ ਖਾਣਾ ਪਕਾਉਣ ਵਾਲੇ ਬਰਤਨਾਂ ਦੀ ਵਰਤੋਂ ਕਰੋ। ਖਾਣਾ ਪਕਾਉਣ ਵਾਲੇ ਬਰਤਨ ਨੂੰ ਪਲੱਗ ਇਨ ਨਾ ਕਰੋ ਜਾਂ ਇਸ 'ਤੇ ਖਾਣਾ ਪਕਾਉਣ ਵਾਲੇ ਬਰਤਨ ਰੱਖੋ ਬਿਨਾਂ ਸ਼ੁਰੂ ਨਾ ਕਰੋ। ਜਦੋਂ ਤਰਲ ਪਦਾਰਥ ਉਬਲਦੇ ਹਨ ਤਾਂ ਫੈਲਣ ਅਤੇ ਜਲਣ ਤੋਂ ਬਚਣ ਲਈ ਭਾਂਡੇ ਵਿੱਚ ਬਹੁਤ ਜ਼ਿਆਦਾ ਤਰਲ ਨਾ ਪਾਓ, ਜਿਸ ਨਾਲ ਇੰਡਕਸ਼ਨ ਕੁੱਕਰ ਵੀ ਭਿੱਜ ਸਕਦਾ ਹੈ।
- ◆ ਕੁਝ ਇੰਡਕਸ਼ਨ ਕੁੱਕਰ ਬਾਲ ਸੁਰੱਖਿਆ ਲੌਕ (ਜਿਸ ਨੂੰ ਪੈਨਲ ਕੰਟਰੋਲ ਲੌਕ ਵੀ ਕਿਹਾ ਜਾਂਦਾ ਹੈ) ਨਾਲ ਲੈਸ ਹੁੰਦੇ ਹਨ, ਜੋ ਉਨ੍ਹਾਂ ਨੂੰ ਬੱਚਿਆਂ ਦੁਆਰਾ ਗਲਤੀ ਨਾਲ ਚਲਾਉਣ ਤੋਂ ਰੋਕਦਾ ਹੈ। ਸੁਰੱਖਿਆ ਲੌਕ ਨੂੰ ਕਿਰਿਆਸ਼ੀਲ ਕਰਨ ਜਾਂ ਅਨਲੌਕ ਕਰਨ ਦੇ ਤਰੀਕੇ ਵੱਖ-ਵੱਖ ਮਾਡਲਾਂ ਵਿੱਚ ਵੱਖੋ-ਵੱਖਰੇ ਹੁੰਦੇ ਹਨ। ਵਰਤੋਂ ਤੋਂ ਪਹਿਲਾਂ ਉਤਪਾਦ ਮੈਨੂਅਲ ਨੂੰ ਪੜ੍ਹਨ ਦੀ ਸਲਾਹ ਦਿੱਤੀ ਜਾਂਦੀ ਹੈ।
- ◆ ਤਜਰਬੇਕਾਰ ਟੈਕਨੀਸ਼ੀਅਨਾਂ ਦੁਆਰਾ ਨਿਯਮਿਤ ਤੌਰ 'ਤੇ ਨਿਰੀਖਣਾਂ, ਰੱਖ-ਰਖਾਅ ਅਤੇ ਮੁਰੰਮਤ ਦਾ ਪ੍ਰਬੰਧ ਕਰੋ। ਸਮੱਸਿਆਵਾਂ ਪੈਦਾ ਹੋਣ ਤੱਕ ਉਡੀਕ ਨਾ ਕਰੋ।



# ਮਾਈਕ੍ਰੋਵੇਵ ਓਵਨ



- ◆ ਮਾਈਕ੍ਰੋਵੇਵ ਓਵਨ ਨੂੰ ਉੱਚ ਬਿਜਲੀ ਦੀ ਸ਼ਕਤੀ ਦੀ ਲੋੜ ਹੁੰਦੀ ਹੈ ਅਤੇ ਦੋ ਹੀਟਰਾਂ ਵਾਲੇ ਹੋਰ ਉੱਚ-ਸ਼ਕਤੀ ਵਾਲੇ ਇਲੈਕਟ੍ਰੀਕਲ ਉਪਕਰਣਾਂ ਜਾਂ ਇੰਡਕਸ਼ਨ ਕੁੱਕਰ ਨਾਲ ਸਾਕੇਟ ਸਾਂਝਾ ਨਹੀਂ ਕਰਨਾ ਚਾਹੀਦਾ।
- ◆ ਮਾਈਕ੍ਰੋਵੇਵ ਓਵਨ ਦੇ ਵੈਂਟਾਂ ਨੂੰ ਨਾ ਰੋਕੋ, ਅਤੇ ਇਹ ਯਕੀਨੀ ਬਣਾਓ ਕਿ ਉਤਪਾਦ ਮੈਨੂਅਲ ਵਿੱਚ ਦਰਸਾਏ ਅਨੁਸਾਰ ਠੰਡਾ ਕਰਨ ਲਈ ਕਾਫ਼ੀ ਜਗ੍ਹਾ ਹੈ।
- ◆ ਧਾਤ ਦੇ ਬਰਤਨਾਂ ਦੀ ਵਰਤੋਂ ਨਾ ਕਰੋ, ਕਿਉਂਕਿ ਇਹ ਚੀਗਿਆੜੀਆਂ ਦਾ ਕਾਰਨ ਬਣ ਸਕਦੇ ਹਨ, ਜਿਸ ਨਾਲ ਮਾਈਕ੍ਰੋਵੇਵ ਓਵਨ ਜ਼ਿਆਦਾ ਗਰਮ ਹੋ ਸਕਦਾ ਹੈ ਅਤੇ ਇਸ ਨੂੰ ਨੁਕਸਾਨ ਪਹੁੰਚਾ ਸਕਦਾ ਹੈ।
- ◆ ਸੀਲਬੰਦ ਜਾਂ ਸਖਤੀ ਨਾਲ ਕੈਪ ਕੀਤੇ ਬਰਤਨ ਜਿਵੇਂ ਕਿ ਬੱਚੇ ਦੀਆਂ ਬੋਤਲਾਂ ਦੀ ਵਰਤੋਂ ਨਾ ਕਰੋ। ਤਰਲ ਪਦਾਰਥਾਂ ਨੂੰ ਗਰਮ ਕਰਦੇ ਸਮੇਂ, ਚੌੜੇ ਮੂੰਹ ਵਾਲੇ ਕੰਟੇਨਰਾਂ ਦੀ ਵਰਤੋਂ ਕਰੋ ਤਾਂ ਜੋ ਬੁਲਬੁਲੇ ਆਸਾਨੀ ਨਾਲ ਬਾਹਰ ਨਿੱਕਲ ਸਕਣ।
- ◆ ਕਦੇ ਵੀ ਆਂਡੇ ਨਾ ਪਕਾਓ, ਚਾਹੇ ਉਹ ਛਿਲਕੇ ਸਮੇਤ ਹੋਣ ਜਾਂ ਉਸ ਤੋਂ ਬਿਨਾਂ। ਜਿਵੇਂ-ਜਿਵੇਂ ਆਂਡੇ ਨੂੰ ਗਰਮ ਕੀਤਾ ਜਾਂਦਾ ਹੈ, ਜਰਦੀ ਦਾ ਤਾਪਮਾਨ ਤੇਜ਼ੀ ਨਾਲ ਵਧੇਗਾ, ਜਿਸ ਨਾਲ ਦਬਾਅ ਵਧੇਗਾ ਅਤੇ ਆਂਡਾ ਫਟ ਜਾਵੇਗਾ। ਇਸ ਦੇ ਨਤੀਜੇ ਵਜੋਂ ਸੌਂਟਾਂ ਲੱਗ ਸਕਦੀਆਂ ਹਨ ਅਤੇ ਮਾਈਕ੍ਰੋਵੇਵ ਓਵਨ ਦੇ ਉੱਪਰ ਵਾਲੀ ਗਲਾਸ ਗਿਲ ਟਿਊਬ 'ਤੇ ਧੱਬੇ ਰਹਿ ਸਕਦੇ ਹਨ ਜਾਂ ਨੁਕਸਾਨ ਪਹੁੰਚ ਸਕਦੇ ਹਨ। ਤੁਹਾਨੂੰ ਮਾਈਕ੍ਰੋਵੇਵ ਓਵਨ ਵਿੱਚ ਸਕਿਨਾਂ ਨਾਲ ਅਣਕੱਟੇ ਆਲੂ ਜਾਂ ਸੱਕਰਕੰਦੀ ਗਰਮ ਕਰਨ ਤੋਂ ਵੀ ਪਰਹੇਜ਼ ਕਰਨਾ ਚਾਹੀਦਾ ਹੈ।



## ਓਵਨ



- ◆ ਛੋਟੇ ਓਵਨ ਉੱਚ ਇਲੈਕਟ੍ਰੀਕਲ ਪਾਵਰ ਦੀ ਵਰਤੋਂ ਕਰਦੇ ਹਨ ਅਤੇ ਰਸੋਈ ਦੇ ਸਟੇਵ ਅਤੇ ਹੋਰ ਉੱਚ-ਸ਼ਕਤੀ ਵਾਲੇ ਇਲੈਕਟ੍ਰੀਕਲ ਉਪਕਰਣਾਂ ਨਾਲ ਸਾਕੇਟ ਜਾਂ ਐਕਸਟੈਂਸ਼ਨ ਯੂਨਿਟ ਸਾਂਝਾ ਨਹੀਂ ਕਰਨਾ ਚਾਹੀਦਾ।
- ◆ ਇਹ ਯਕੀਨੀ ਬਣਾਓ ਕਿ ਠੰਡਾ ਕਰਨ ਲਈ ਕਾਫ਼ੀ ਜਗ੍ਹਾ ਹੈ ਅਤੇ ਓਵਨ ਨੂੰ ਜ਼ਿਆਦਾ ਗਰਮ ਹੋਣ ਤੋਂ ਰੋਕਣ ਲਈ ਵੈਂਟ ਨੂੰ ਸਾਫ਼ ਰੱਖੋ। ਇਸ ਨੂੰ ਕਦੇ ਵੀ ਪਰਦੇ, ਪਲਾਸਟਿਕ, ਕਾਰਜ਼ ਜਾਂ ਹੋਰ ਜਲਣਸ਼ੀਲ ਚੀਜ਼ਾਂ ਦੇ ਨੇੜੇ ਨਾ ਰੱਖੋ।
- ◆ ਖਾਣਾ ਪਕਾਉਣ ਵੇਲੇ, ਗਰਮ ਧਾਤ ਜਾਂ ਸ਼ੀਸ਼ੇ ਦੀਆਂ ਸਤਹਾਂ ਨੂੰ ਨਾ ਛੁਹੋ। ਅਸੁਰੱਖਿਅਤ ਹੋਣ 'ਤੇ ਬੱਚਿਆਂ ਨੂੰ ਕਦੇ ਵੀ ਓਵਨ ਦੀ ਵਰਤੋਂ ਕਰਨ ਜਾਂ ਛੂਹਣ ਦੀ ਆਗਿਆ ਨਾ ਦਿਓ।





# ਇਲੈਕਟ੍ਰਿਕ ਸਟੀਮਰ



- ◆ ਵਰਤਣ ਤੋਂ ਪਹਿਲਾਂ, ਇਲੈਕਟ੍ਰਿਕ ਸਟੀਮਰ ਨੂੰ ਇੱਕ ਮਜ਼ਬੂਤ ਅਤੇ ਸਥਿਰ ਸਤਹ 'ਤੇ ਰੱਖੋ। ਇਹ ਯਕੀਨੀ ਬਣਾਓ ਕਿ ਪਾਵਰ ਕੋਰਡ ਨੂੰ ਖਿੱਚਣ ਤੋਂ ਰੋਕਣ ਅਤੇ ਸਟੀਮਰ ਨੂੰ ਟਿਪ ਕਰਨ ਤੋਂ ਰੋਕਣ ਲਈ ਸਹੀ ਢੰਗ ਨਾਲ ਰੱਖਿਆ ਗਿਆ ਹੈ।
- ◆ ਪਾਵਰ ਕੋਰਡ ਨੂੰ ਪਲੱਗ ਇਨ ਕਰਨ ਤੋਂ ਪਹਿਲਾਂ ਪਾਣੀ ਪਾਓ। ਇਹ ਯਕੀਨੀ ਬਣਾਓ ਕਿ ਪਾਣੀ ਉਬਲਦੇ ਪਾਣੀ ਨੂੰ ਫੈਲਣ ਤੋਂ ਰੋਕਣ ਲਈ ਸੁਝਾਏ ਗਏ ਸੀਮਾ ਤੋਂ ਵੱਧ ਨਾ ਹੋਵੇ।
- ◆ ਟ੍ਰੇ ਵਿੱਚ ਭੋਜਨ ਰੱਖਦੇ ਸਮੇਂ, ਇਹ ਯਕੀਨੀ ਬਣਾਓ ਕਿ ਟ੍ਰੇ ਦੇ ਹੇਠਲੇ ਹਿੱਸੇ ਵਿੱਚ ਛੇਦ ਸਾਫ਼ ਹਨ ਤਾਂ ਜੋ ਭਾਰ ਦਾ ਪ੍ਰਵਾਹ ਰੋਕਿਆ ਨਾ ਜਾਵੇ।
- ◆ ਜਲਣ ਤੋਂ ਬਚਣ ਲਈ ਇਲੈਕਟ੍ਰਿਕ ਸਟੀਮਰ ਦੁਆਰਾ ਪੈਦਾ ਕੀਤੀ ਭਾਫ਼ ਤੋਂ ਸਾਵਧਾਨ ਰਹੋ। ਇਲੈਕਟ੍ਰਿਕ ਸਟੀਮਰ ਦੀ ਗਰਮ ਸਤਹ ਨੂੰ ਨਾ ਛੁਹੋ ਜਦੋਂ ਇਹ ਵਰਤੋਂ ਵਿੱਚ ਹੋਵੇ, ਅਤੇ ਜਲਣ ਤੋਂ ਬਚਣ ਲਈ ਆਪਣੇ ਹੱਥਾਂ ਅਤੇ ਚਿਹਰੇ ਨੂੰ ਉੱਪਰ ਭਾਰ ਦੇ ਵੈਂਟ ਤੋਂ ਦੂਰ ਰੱਖੋ। ਇਹ ਜਾਂਚਕਰਨ ਲਈ ਕਿ ਕੀ ਭੋਜਨ ਬਣ ਗਿਆ ਹੈ, ਹੌਲੀ ਹੌਲੀ ਢੱਕਣ ਨੂੰ ਖੋਲ੍ਹਣ ਲਈ ਸੁੱਕੇ ਕੱਪੜੇ ਜਾਂ ਓਵਨ ਦਸਤਾਨੇ ਦੀ ਵਰਤੋਂ ਕਰੋ ਜਾਂ ਢੱਕਣ ਨੂੰ ਬਾਹਰ ਵੱਲ ਝੁਕਾਓ ਤਾਂ ਜੋ ਭਾਰ ਨੂੰ ਬਾਹਰ ਨਿਕਲਣ ਤੋਂ ਰੋਕਿਆ ਜਾ ਸਕੇ ਅਤੇ ਵਰਤੋਂਕਾਰ ਨੂੰ ਸੜਨ ਤੋਂ ਰੋਕਿਆ ਜਾ ਸਕੇ।
- ◆ ਭੋਜਨ ਨੂੰ ਹਿਲਾਉਣ ਲਈ, ਭਾਫ਼ ਦੁਆਰਾ ਸੜਨ ਤੋਂ ਬਚਣ ਲਈ ਲੰਬੇ ਸਮੇਂ ਤੱਕ ਸੰਭਾਲੇ ਹੋਏ ਖਾਣਾ ਪਕਾਉਣ ਵਾਲੇ ਭਾਂਡੇ ਦੀ ਵਰਤੋਂ ਕਰੋ।



## ਸਿਰਾਮਿਕ ਚਾਕੂ



- ◆ ਸਿਰਾਮਿਕ ਚਾਕੂ ਹਲਕੇ ਅਤੇ ਤਿੱਖੇ ਹੁੰਦੇ ਹਨ, ਅਤੇ ਕੁਝ ਰੰਗੀਨ ਹੁੰਦੇ ਹਨ ਜੋ ਖਿਡੌਣਿਆਂ ਵਾਂਗ ਦਿਖਾਈ ਦਿੰਦੇ ਹਨ। ਕੱਟਣ ਨੂੰ ਰੋਕਣ ਲਈ ਉਨ੍ਹਾਂ ਨੂੰ ਬੱਚਿਆਂ ਦੀ ਪਹੁੰਚ ਤੋਂ ਦੂਰ ਰੱਖੋ।
- ◆ ਜ਼ਿਆਦਾਤਰ ਸਿਰਾਮਿਕ ਚਾਕੂਆਂ ਨੂੰ ਡਿਸ਼ਵਾਸ਼ਰਾਂ ਵਿੱਚ ਸਾਫ਼ ਨਹੀਂ ਕੀਤਾ ਜਾਣਾ ਚਾਹੀਦਾ, ਕਿਉਂਕਿ ਜੇ ਉਹ ਪਲੇਟਾਂ ਅਤੇ ਕਟਲਰੀ ਵਰਗੀਆਂ ਸਖਤ ਚੀਜ਼ਾਂ ਦੇ ਸੰਪਰਕ ਵਿੱਚ ਆਉਂਦੇ ਹਨ ਤਾਂ ਉਹ ਟੁੱਟ ਸਕਦੇ ਹਨ।



## ਗਰਮ ਪਾਣੀ ਦੇ ਡਿਸਪੈਂਸਰ/ ਇਲੈਕਟ੍ਰਿਕ ਕੈਟਲ



- ◆ ਪਾਣੀ ਪਾਉਂਦੇ ਸਮੇਂ, ਇਹ ਯਕੀਨੀ ਬਣਾਓ ਕਿ ਬਿਜਲੀ ਦੇ ਝਟਕਿਆਂ ਤੋਂ ਬਚਣ ਲਈ ਪਾਵਰ ਪਲੱਗ ਸੁੱਕਾ ਰਹੇ।
- ◆ ਗਰਮ ਪਾਣੀ ਦੇ ਡਿਸਪੈਂਸਰ/ਇਲੈਕਟ੍ਰਿਕ ਕੈਟਲ ਜ਼ਿਆਦਾ ਇਲੈਕਟ੍ਰੀਕਲ ਪਾਵਰ ਦੀ ਵਰਤੋਂ ਕਰਦੇ ਹਨ ਅਤੇ ਹੋਰ ਹੋਰ ਜ਼ਿਆਦਾ ਪਾਵਰ ਵਾਲੇ ਇਲੈਕਟ੍ਰੀਕਲ ਉਪਕਰਣਾਂ ਨਾਲ ਐਕਸਟੈਂਸ਼ਨ ਯੂਨਿਟ ਜਾਂ ਸਾਕੇਟ ਨੂੰ ਸਾਂਝਾ ਨਹੀਂ ਕਰਨਾ ਚਾਹੀਦਾ।
- ◆ ਸਟੈਨਲੇਸ ਸਟੀਲ, ਗਲਾਸ, ਜਾਂ ਸਿਰਾਮਿਕ ਬਾਹਰੀ ਹਿੱਸੇ ਵਾਲੇ ਗਰਮ ਪਾਣੀ ਦੇ ਡਿਸਪੈਂਸਰ / ਇਲੈਕਟ੍ਰਿਕ ਕੈਟਲ ਬਹੁਤ ਗਰਮ ਹੋ ਸਕਦੇ ਹਨ ਜਦੋਂ ਉਹ ਵਰਤੋਂ ਵਿੱਚ ਹੁੰਦੇ ਹਨ, ਅਤੇ ਪਲਾਸਟਿਕ ਦੇ ਬਾਹਰੀ ਹਿੱਸੇ ਨਾਲੋਂ ਭਾਰੀ ਹੁੰਦੇ ਹਨ। ਉਨ੍ਹਾਂ ਦੀ ਵਰਤੋਂ ਵਧੇਰੇ ਦੇਖਭਾਲ ਨਾਲ ਕਰੋ ਤਾਂ ਜੋ ਸੜਨ ਜਾਂ ਝੁਲਸਣ ਦਾ ਕਾਰਨ ਬਣਨ ਵਾਲੇ ਛਿੜਕਣ ਤੋਂ ਬਚਿਆ ਜਾ ਸਕੇ।
- ◆ ਪਾਣੀ ਦੇ ਠੰਡੇ ਹੋਣ ਦੀ ਉਡੀਕ ਕਰਨ ਲਈ, ਇਹ ਯਕੀਨੀ ਬਣਾਓ ਕਿ ਗਰਮ ਪਾਣੀ ਦੇ ਡਿਸਪੈਂਸਰ/ਇਲੈਕਟ੍ਰਿਕ ਕੈਟਲ ਕਿਸੇ ਕੰਧ ਦੇ ਨੇੜੇ ਰੱਖੀ ਗਈ ਹੈ ਅਤੇ ਬੱਚਿਆਂ ਦੀ ਪਹੁੰਚ ਤੋਂ ਬਾਹਰ ਹੈ। ਉਪਕਰਣ ਦੇ ਹੇਠਾਂ ਤਾਰਾਂ ਨੂੰ ਲਪੇਟ ਕੇ ਰੱਖੋ ਤਾਂ ਜੋ ਇਸ ਨੂੰ ਬੱਚਿਆਂ ਦੁਆਰਾ ਖਿੱਚਣ ਤੋਂ ਰੋਕਿਆ ਜਾ ਸਕੇ, ਜਿਸ ਨਾਲ ਉਪਕਰਣ ਟਿਪ ਹੋ ਸਕਦਾ ਹੈ ਅਤੇ ਸੜਨ ਦਾ ਕਾਰਨ ਬਣ ਸਕਦਾ ਹੈ।
- ◆ ਗਰਮ ਪਾਣੀ ਦੇ ਡਿਸਪੈਂਸਰ/ਇਲੈਕਟ੍ਰਿਕ ਕੈਟਲ ਨੂੰ ਕੰਧ ਦੇ ਨੇੜੇ ਅਤੇ ਬੱਚਿਆਂ ਦੀ ਪਹੁੰਚ ਤੋਂ ਬਾਹਰ ਰੱਖਿਆ ਜਾਣਾ ਚਾਹੀਦਾ ਹੈ ਤਾਂ ਜੋ ਸੜਨ ਤੋਂ ਬਚਿਆ ਜਾ ਸਕੇ।



## ਕੌਫੀ ਮਸ਼ੀਨ



- ◆ ਜਦੋਂ ਵਰਤੋਂ ਵਿੱਚ ਹੁੰਦੀਆਂ ਹਨ, ਤਾਂ ਬੁਨਿਆਦੀ ਮੈਨੂਅਲ ਐਸਪੈਸੋ ਮਸ਼ੀਨਾਂ ਉੱਚ ਦਬਾਅ ਅਤੇ ਗਰਮ ਪਾਣੀ / ਭਾਫ਼ ਪੈਦਾ ਕਰਦੀਆਂ ਹਨ। ਇਹ ਯਕੀਨੀ ਬਣਾਓ ਕਿ ਕੌਫੀ ਗਰਾਊਂਡ ਕੰਟੇਨਰ ਸੁਰੱਖਿਅਤ ਤਰੀਕੇ ਨਾਲ ਲਗਾਇਆ ਗਿਆ ਹੈ ਅਤੇ ਗਰਮ ਪਾਣੀ ਜਾਂ ਭਾਫ਼ ਦੇ ਅਚਾਨਕ ਬਚਣ ਨੂੰ ਰੋਕਣ ਲਈ ਹੈੱਡਲ ਨੂੰ ਮਾਰਨ ਤੋਂ ਪਰਹੇਜ਼ ਕਰੋ।
- ◆ ਜੇ ਤੁਸੀਂ ਗਲਤੀ ਨਾਲ ਫਿਲਟਰ ਬੰਦ ਕਰ ਦਿੰਦੇ ਹੋ, ਤਾਂ ਇਸ ਨੂੰ ਨਾ ਚੁੱਕੋ ਅਤੇ ਤੁਰੰਤ ਵਾਪਸ ਰੱਖੋ। ਸਭ ਤੋਂ ਪਹਿਲਾਂ, ਬਿਜਲੀ ਬੰਦ ਕਰ ਦਿਓ ਅਤੇ ਭਾਫ਼ ਦੇ ਖਤਮ ਹੋਣ ਅਤੇ ਗਰਮ ਪਾਣੀ ਵਗਣਾ ਅਤੇ ਟਪਕਣਾ ਬੰਦ ਹੋਣ ਦੀ ਉਡੀਕ ਕਰੋ। ਫਿਰ, ਗਰਮ ਪਾਣੀ ਨੂੰ ਧਿਆਨ ਨਾਲ ਪੁੰਝੋ ਅਤੇ ਕੌਫੀ ਨੂੰ ਦੁਬਾਰਾ ਬਣਾਉਣ ਤੋਂ ਪਹਿਲਾਂ ਕੌਫੀ ਗਰਾਊਂਡ ਕੰਟੇਨਰ ਦੇ ਠੰਡੇ ਹੋਣ ਦੀ ਉਡੀਕ ਕਰੋ।
- ◆ ਦੁੱਧ ਨੂੰ ਫਰੇਜ਼ ਕਰਨ ਤੋਂ ਬਾਅਦ ਦੁੱਧ ਦੇ ਸਟੀਮਰ ਨੂੰ ਨਾ ਛੂਹੋ, ਕਿਉਂਕਿ ਇਹ ਕੁਝ ਸਮੇਂ ਲਈ ਗਰਮ ਰਹੇਗਾ।



## ਬਲੈਂਡਰ



- ◆ ਕੱਟਾਂ ਤੋਂ ਬਚਣ ਲਈ ਬਲੈਂਡਰ ਦੀ ਧਿਆਨ ਨਾਲ ਵਰਤੋਂ ਕਰੋ। ਉਨ੍ਹਾਂ ਦੇ ਅੰਦਰ ਤਿੱਖੇ ਬਲੇਡ ਹੁੰਦੇ ਹਨ, ਇਸ ਲਈ ਆਪਣੀਆਂ ਉਂਗਲਾਂ ਨੂੰ ਉਨ੍ਹਾਂ ਦੇ ਅੰਦਰ ਨਾ ਰੱਖੋ, ਖ਼ਾਸਕਰ ਜਦੋਂ ਬਲੇਡ ਭੋਜਨ ਨਾਲ ਢਕੇ ਹੁੰਦੇ ਹਨ। ਉਨ੍ਹਾਂ ਨਾਲ ਕੰਮ ਕਰਨ ਤੋਂ ਪਹਿਲਾਂ ਭੋਜਨ ਅਤੇ ਤਰਲ ਨੂੰ ਬਾਹਰ ਕੱਢਣਾ ਸਭ ਤੋਂ ਵਧੀਆ ਹੈ।



## ਮੇਲਾਮਾਈਨ-ਦੇ ਬਰਤਨ



- ◆ ਭੋਜਨ ਨੂੰ ਗਰਮ ਕਰਨ ਜਾਂ ਪਕਾਉਣ ਲਈ ਕਦੇ ਵੀ ਮੈਲਾਮਾਈਨ-ਦੇ ਬਰਤਨਾਂ ਦੀ ਵਰਤੋਂ ਨਾ ਕਰੋ। ਨਾ ਹੀ ਤੁਹਾਨੂੰ ਇਸ ਨੂੰ ਮਾਈਕ੍ਰੋਵੇਵ ਓਵਨ, ਰਵਾਇਤੀ ਓਵਨ, ਜਾਂ ਖੁੱਲ੍ਹੀਆਂ ਅੱਗਾਂ 'ਤੇ ਵਰਤਣਾ ਚਾਹੀਦਾ ਹੈ।
- ◆ ਮੇਲਾਮਾਈਨ-ਦੇ ਬਰਤਨਾਂ 'ਤੇ ਗਰਮ ਤੇਲ ਜਾਂ ਤੇਜ਼ਾਬੀ ਭੋਜਨ ਨਾ ਪਾਓ। ਜੇ ਤੁਹਾਨੂੰ ਗਰਮ ਤੇਲ ਹੋਏ ਭੋਜਨ ਲਈ ਮੇਲਾਮਾਈਨ-ਦੇ ਬਰਤਨਾਂ ਦੀ ਵਰਤੋਂ ਕਰਨ ਦੀ ਲੋੜ ਹੈ, ਤਾਂ ਭੋਜਨ ਨੂੰ ਮੇਲਾਮਾਈਨ-ਦੇ ਬਰਤਨਾਂ ਵਿੱਚ ਰੱਖਣ ਤੋਂ ਪਹਿਲਾਂ ਥੋੜ੍ਹਾ ਜਿਹਾ ਠੰਡਾ ਹੋਣ ਦੀ ਉਡੀਕ ਕਰੋ।



## ਭੋਜਨ ਦੇ ਡੱਬੇ



- ◆ ਭੋਜਨ ਦੇ ਡੱਬਿਆਂ ਵਿੱਚ ਭੋਜਨ ਰੱਖਣ ਜਾਂ ਗਰਮ ਕਰਦੇ ਸਮੇਂ, ਭੋਜਨ ਦੇ ਭਾਰ ਅਤੇ ਕੰਟੇਨਰਾਂ ਦੀ ਮੋਟਾਈ ਵੱਲ ਧਿਆਨ ਦਿਓ। ਪਤਲੇ ਕੰਟੇਨਰ ਨਰਮ ਜਾਂ ਖਰਾਬ ਹੋ ਸਕਦੇ ਹਨ ਜਦੋਂ ਦਲਿਆ ਜਾਂ ਸੁਪ ਵਰਗੇ ਭੋਜਨਾਂ ਨਾਲ ਭਰੇ ਹੁੰਦੇ ਹਨ। ਝੁਲਸਣ ਤੋਂ ਬਚਣ ਲਈ ਇਹਨਾਂ ਦੀ ਵਰਤੋਂ ਧਿਆਨ ਨਾਲ ਕਰੋ।
- ◆ ਮਾਈਕ੍ਰੋਵੇਵ ਓਵਨ ਵਿੱਚ ਵੱਧ ਤੇਲ ਜਾਂ ਖੰਡ ਦੀ ਮਾਤਰਾ ਵਾਲੇ ਭੋਜਨ ਨੂੰ ਗਰਮ ਕਰਨ ਨਾਲ ਤਾਪਮਾਨ ਨਿਸ਼ਾਨਬੱਧ ਤਾਪਮਾਨ ਸੀਮਾ ਤੋਂ ਵੱਧ ਹੋ ਸਕਦਾ ਹੈ। ਮਾਈਕ੍ਰੋਵੇਵ ਓਵਨ ਦੀ ਸ਼ਕਤੀ ਵੱਲ ਧਿਆਨ ਦਿਓ ਅਤੇ ਧਿਆਨ ਨਾਲ ਹੀਟਿੰਗ ਦਾ ਸਮਾਂ ਸੈੱਟ ਕਰੋ। ਮਾਈਕ੍ਰੋਵੇਵ-ਸੁਰੱਖਿਅਤ ਗਲਾਸ ਜਾਂ ਸਿਰਾਮਿਕ ਡੱਬਿਆਂ ਦੀ ਵਰਤੋਂ ਕਰਨਾ ਵਧੇਰੇ ਸੁਰੱਖਿਅਤ ਹੈ।
- ◆ ਜੇ ਕੰਟੇਨਰ ਦਾ ਢੱਕਣ ਪੋਲੀਪ੍ਰੋਪਾਈਲੀਨ ਦਾ ਨਹੀਂ ਬਣਿਆ ਹੈ, ਤਾਂ ਭੋਜਨ ਨੂੰ ਛਿੜਕਣ ਤੋਂ ਰੋਕਣ ਲਈ ਗਰਮ ਕਰਨ ਤੋਂ ਪਹਿਲਾਂ ਇਸ ਨੂੰ ਮਾਈਕ੍ਰੋਵੇਵ-ਸੁਰੱਖਿਅਤ ਢੱਕਣ ਜਾਂ ਕਲਿੰਗ ਫਿਲਮ ਨਾਲ ਬਦਲ ਦਿਓ।
- ◆ ਜੇ ਕੰਟੇਨਰ ਅਤੇ ਇਸਦਾ ਢੱਕਣ ਦੋਵੇਂ ਪੋਲੀਪ੍ਰੋਪਾਈਲੀਨ ਤੋਂ ਬਣੇ ਹਨ, ਤਾਂ ਗਰਮ ਕਰਦੇ ਸਮੇਂ ਉਨ੍ਹਾਂ ਦੇ ਵਿਚਕਾਰ ਇੱਕ ਛੋਟਾ ਜਿਹਾ ਫਰਕ ਛੱਡ ਦਿਓ। ਇਸ ਨਾਲ ਭਾਫ਼ ਅਤੇ ਗਰਮ ਹਵਾ ਬਾਹਰ ਨਿੱਕਲ ਜਾਵੇਗੀ, ਜਿਸ ਨਾਲ ਦਬਾਅ ਵਧਣ ਤੋਂ ਰੋਕਿਆ ਜਾਵੇਗਾ। ਅੱਜ ਕੱਲ੍ਹ, ਕੁਝ ਮਾਈਕ੍ਰੋਵੇਵ-ਸੁਰੱਖਿਅਤ ਭੋਜਨ ਦੇ ਡੱਬੇ ਵੈਂਟਾਂ ਦੇ ਨਾਲ ਆਉਂਦੇ ਹਨ। ਗਰਮ ਕਰਨ ਦੌਰਾਨ ਭਾਫ਼ ਨੂੰ ਬਾਹਰ ਨਿਕਲਣ ਦੀ ਆਗਿਆ ਦੇਣ ਲਈ ਉਨ੍ਹਾਂ ਨੂੰ ਖੋਲ੍ਹਣਾ ਯਕੀਨੀ ਬਣਾਓ।



## ਬੈਂਡਰੂਮ

ਬੰਕ ਬੈਂਡ	27
ਮੈਨੂਅਲ ਹਾਈਡ੍ਰੌਲਿਕ ਬੈਂਡ	29
ਬੇਬੀ ਕੋਟ	31
ਬੱਚੇ ਦਾ ਸਿਰੂਣਾ	33
ਗੱਦਾ ਅਤੇ ਚਾਦਰਾਂ	35
ਇਲੈਕਟ੍ਰਿਕ ਕੰਬਲ	37
ਹੋਅਰ ਡਰਾਇਰ	39





## ਬੰਕ ਬੈੱਡ



- ◆ ਇਹ ਸਿਫਾਰਸ਼ ਕੀਤੀ ਜਾਂਦੀ ਹੈ ਕਿ ਬੰਕ ਬੈੱਡ ਖਰੀਦੇ ਜਾਣ ਜੋ ਸਾਰੀਆਂ ਲੋੜੀਂਦੀਆਂ ਵਿਸ਼ੇਸ਼ਤਾਵਾਂ ਨੂੰ ਪੂਰਾ ਕਰਦੇ ਹਨ ਅਤੇ ਮਾਨਤਾ ਪ੍ਰਾਪਤ ਸੁਰੱਖਿਆ ਪ੍ਰਮਾਣੀਕਰਣ ਨਿਸ਼ਾਨ ਰੱਖਦੇ ਹਨ।
- ◆ ਬੰਕ ਬੈੱਡ ਖਰੀਦਦੇ ਸਮੇਂ, ਇਹ ਯਕੀਨੀ ਬਣਾਓ ਕਿ ਬੈੱਡ ਰੇਲ ਦੀ ਉਚਾਈ ਅਤੇ ਰੇਲ ਬਾਰਾਂ ਦੇ ਵਿਚਕਾਰ ਦੀ ਦੂਰੀ ਡਿੱਗਣ ਨੂੰ ਰੋਕਣ ਅਤੇ ਉਪਭੋਗਤਾ ਦੇ ਸਿਰ ਜਾਂ ਅੰਗਾਂ ਦੇ ਫਸਣ ਤੋਂ ਬਚਣ ਲਈ ਉਚਿਤ ਹੈ। ਇਸ ਦੌਰਾਨ, ਇਹ ਮਹੱਤਵਪੂਰਨ ਹੈ ਕਿ ਬਿਸਤਰੇ ਵਿੱਚ ਉਚਿਤ ਸਹਾਇਤਾ ਅਤੇ ਉਪਭੋਗਤਾ ਦੀ ਸੁਰੱਖਿਆ ਦੀ ਗਾਰੰਟੀ ਦੇਣ ਲਈ ਢੁਕਵੀਂ ਮੋਟਾਈ ਦਾ ਬੈੱਡ ਬੋਰਡ ਹੋਵੇ।
- ◆ ਬੰਕ ਬੈੱਡ ਖਰੀਦਦੇ ਸਮੇਂ, ਢੁਕਵੇਂ ਭਾਰ ਸਹਾਇਤਾ ਵਾਲੇ ਦੀ ਚੋਣ ਕਰੋ।
- ◆ ਬੱਚਿਆਂ ਨੂੰ ਡਿੱਗਣ ਤੋਂ ਰੋਕਣ ਲਈ, ਉਨ੍ਹਾਂ ਨੂੰ ਬੰਕ ਬੈੱਡ ਦੇ ਉੱਪਰਲੇ ਬੰਕ 'ਤੇ ਸੌਣ ਜਾਂ ਹਿਲਾਉਣ ਜਾਂ ਖੇਡਣ ਨਾ ਦਿਓ।



# ਮੈਨੂਅਲ ਹਾਈਡ੍ਰੌਲਿਕ ਬੈੱਡ



- ◆ ਹਾਈਡ੍ਰੌਲਿਕ ਬੈੱਡ ਨੂੰ ਇਕੱਲੇ ਨਾ ਚਲਾਓ। ਇਹ ਸੁਨਿਸ਼ਚਿਤ ਕਰੇ ਕਿ ਕੋਈ ਵੀ ਚੀਜ਼ ਇਸਦੇ ਕਾਰਜ ਵਿੱਚ ਰੁਕਾਵਟ ਨਹੀਂ ਪਾ ਰਹੀ ਹੈ ਅਤੇ ਇਸਨੂੰ ਚਲਾਉਣ ਵੇਲੇ ਪਾਲਤੂ ਜਾਨਵਰਾਂ ਨੂੰ ਦੂਰ ਰੱਖੋ।
- ◆ ਹਾਈਡ੍ਰੌਲਿਕ ਬਿਸਤਰੇ ਸਿਰਫ ਬਾਲਗਾਂ ਦੁਆਰਾ ਸੰਚਾਲਿਤ ਕੀਤੇ ਜਾਣੇ ਚਾਹੀਦੇ ਹਨ। ਬਜ਼ੁਰਗਾਂ ਜਾਂ ਬੱਚਿਆਂ ਨੂੰ ਉਨ੍ਹਾਂ ਨੂੰ ਚਲਾਉਣ ਦੀ ਆਗਿਆ ਨਾ ਦਿਓ। ਸੰਚਾਲਨ ਤੋਂ ਪਹਿਲਾਂ, ਚੱਲਣਯੋਗ ਗੱਦੇ ਦੇ ਆਧਾਰ 'ਤੇ ਸਾਰੀਆਂ ਭਾਰੀ ਚੀਜ਼ਾਂ ਨੂੰ ਹਟਾ ਦਿਓ।
- ◆ ਗੱਦੇ ਦੇ ਆਧਾਰ ਨੂੰ ਚੁੱਕਣ ਤੋਂ ਬਾਅਦ, ਇਹ ਯਕੀਨੀ ਬਣਾਓ ਕਿ ਗੈਸ ਸਪਰਿੰਗ ਸੁਰੱਖਿਅਤ ਢੰਗ ਨਾਲ ਲੱਗ ਗਿਆ ਹੈ, ਹਾਈਡ੍ਰੌਲਿਕ ਪਿਸਟਨ ਸਹੀ ਢੰਗ ਨਾਲ ਕੰਮ ਕਰ ਰਿਹਾ ਹੈ, ਅਤੇ ਤੰਤਰ ਨੂੰ ਸੁਰੱਖਿਅਤ ਕਰਨ ਲਈ ਵਰਤੇ ਗਏ ਸਾਰੇ ਪੇਚਾਂ ਨੂੰ ਕੱਸਿਆ ਗਿਆ ਹੈ ਤਾਂ ਜੋ ਗੱਦੇ ਦੇ ਆਧਾਰ ਨੂੰ ਗਲਤੀ ਨਾਲ ਖਿਸਕਣ ਜਾਂ ਡਿੱਗਣ ਤੋਂ ਰੋਕਿਆ ਜਾ ਸਕੇ।
- ◆ ਵਾਧੂ ਸੁਰੱਖਿਆ ਸਹਾਇਤਾ ਤੋਂ ਬਿਨਾਂ ਮਾਡਲਾਂ ਲਈ, ਇਹ ਸਲਾਹ ਦਿੱਤੀ ਜਾਂਦੀ ਹੈ ਕਿ ਚੱਲਣ ਯੋਗ ਅਤੇ ਮਜ਼ਬੂਤ ਫਰਨੀਚਰ (ਜਿਵੇਂ ਕਿ ਤਿਜੋਰੀ ਅਤੇ ਸਥਿਰ ਕੁਰਸੀਆਂ) ਨੂੰ ਖੁੱਲ੍ਹਣ ਵਾਲੇ ਪਾਸੇ ਦੇ ਹੇਠਾਂ ਅਤੇ ਵਿਚਕਾਰ ਰੱਖੋ ਤਾਂ ਜੋ ਹਾਦਸੇ ਵਾਪਰਨ ਦੀ ਸੂਰਤ ਵਿੱਚ ਬਫਰ ਵਜੋਂ ਕੰਮ ਲਿਆ ਜਾ ਸਕੇ।
- ◆ ਗੱਦੇ ਦੇ ਆਧਾਰ ਨੂੰ ਚੁੱਕਣ ਲਈ, ਇਹ ਯਕੀਨੀ ਬਣਾਓ ਕਿ ਤੁਸੀਂ ਸਹੀ ਮੁਦਰਾ ਦੀ ਵਰਤੋਂ ਕਰਦੇ ਹੋ, ਅਰਥਾਤ ਆਪਣੇ ਪੈਰਾਂ ਨੂੰ ਵੱਖ ਕਰਕੇ ਖੜ੍ਹੇ ਹੋਵੋ, ਆਪਣੇ ਗੋਡਿਆਂ ਨੂੰ ਮੋੜੋ, ਅਤੇ ਆਪਣੀ ਪਿੱਠ ਨੂੰ ਸਿੱਧਾ ਰੱਖੋ। ਸੱਟਾਂ ਤੋਂ ਬਚਣ ਲਈ ਗੱਦੇ ਦੇ ਆਧਾਰ ਨੂੰ ਚੁੱਕਣ ਵਾਸਤੇ ਦੋਵੇਂ ਹੱਥਾਂ ਦੀ ਵਰਤੋਂ ਕਰੋ।
- ◆ ਹਾਈਡ੍ਰੌਲਿਕ ਬਿਸਤਰੇ ਨੂੰ ਬੰਦ ਕਰਨ ਲਈ, ਸੱਟ ਤੋਂ ਬਚਣ ਲਈ ਸਿਰਫ ਆਪਣੀਆਂ ਕਲਾਈਆਂ 'ਤੇ ਨਿਰਭਰ ਕਰਨ ਦੀ ਬਜਾਏ ਗੱਦੇ ਅਤੇ ਗੱਦੇ ਦੇ ਆਧਾਰ ਨੂੰ ਆਪਣੀਆਂ ਬਾਹਾਂ ਅਤੇ ਸਰੀਰ ਦੇ ਭਾਰ ਨਾਲ ਹੇਠਾਂ ਖਿੱਚੋ।



# ਬੇਬੀ ਕੋਟ



- ◆ ਬੇਬੀ ਕੋਟਾਂ ਵਿੱਚ ਛੜਾਂ ਹੋਣੀਆਂ ਚਾਹੀਦੀਆਂ ਹਨ ਅਤੇ ਸੁਰੱਖਿਆ ਮਾਪਦੰਡਾਂ ਨੂੰ ਪੂਰਾ ਕਰਨਾ ਚਾਹੀਦਾ ਹੈ। ਜਦੋਂ ਬੱਚਾ ਇਸ ਵਿੱਚ ਸੌ ਰਿਹਾ ਹੋਵੇ, ਤਾਂ ਕੋਟ ਨੂੰ ਬੰਦ ਕਰ ਦੇਣਾ ਚਾਹੀਦਾ ਹੈ।
- ◆ ਬੇਬੀ ਕੋਟ ਨੂੰ ਖਿੜਕੀਆਂ ਦੇ ਨੇੜੇ ਨਹੀਂ ਰੱਖਿਆ ਜਾਣਾ ਚਾਹੀਦਾ, ਅਤੇ ਉਨ੍ਹਾਂ ਦੇ ਕਿਨਾਰਿਆਂ ਦੇ ਦੁਆਲੇ ਕੋਈ ਚੀਜ਼ਾਂ (ਜਿਵੇਂ ਕਿ ਢੇਰ ਕੀਤੇ ਕੱਪੜੇ) ਨਹੀਂ ਰੱਖੀਆਂ ਜਾਣੀਆਂ ਚਾਹੀਦੀਆਂ। ਇਹ ਚੀਜ਼ਾਂ ਨੂੰ ਬੱਚਿਆਂ ਨੂੰ ਜ਼ਖਮੀ ਕਰਨ ਜਾਂ ਉਨ੍ਹਾਂ ਦੇ ਚਿਹਰਿਆਂ ਨੂੰ ਢੱਕਣ ਅਤੇ ਉਨ੍ਹਾਂ ਦਾ ਦਮ ਘੁੱਟਣ ਤੋਂ ਰੋਕਦਾ ਹੈ।
- ◆ ਪਹਿਲਾਂ ਬੇਬੀ ਕੋਟ ਲਈ ਲੋੜੀਂਦੀ ਜਗ੍ਹਾ ਨੂੰ ਮਾਪੋ। ਬੇਬੀ ਕੋਟ ਖਰੀਦਦੇ ਸਮੇਂ, ਇਸਦੇ ਆਕਾਰ ਦੇ ਨਾਲ-ਨਾਲ ਛੜਾਂ ਅਤੇ ਕਿਸੇ ਹੋਰ ਖਾਲੀ ਥਾਂ ਦੇ ਵਿਚਕਾਰ ਅੰਤਰ ਦੀ ਜਾਂਚ ਕਰਨ ਲਈ ਮਾਪਣ ਵਾਲੀ ਟੇਪ ਦੀ ਵਰਤੋਂ ਕਰੋ। 6 ਸੈਂਟੀਮੀਟਰ ਤੋਂ ਵੱਡੇ ਅੰਤਰ ਵਾਲੇ ਬੇਬੀ ਕੋਟ ਨਾ ਖਰੀਦੋ, ਕਿਉਂਕਿ ਇਹ ਬੱਚੇ ਦੇ ਸਿਰ ਨੂੰ ਫਸਾਉਣ ਦਾ ਖਤਰਾ ਪੈਦਾ ਕਰ ਸਕਦੇ ਹਨ।
- ◆ ਸੰਭਾਵੀ ਸੇਵਾ ਅਵਧੀ ਅਤੇ ਸਿਫਾਰਸ਼ ਕੀਤੀ ਉਮਰ ਸੀਮਾ ਜਾਂ ਬੇਬੀ ਕੋਟ ਦੀ ਵੱਧ ਤੋਂ ਵੱਧ ਭਾਰ ਸਮਰੱਥਾ ਦੀ ਜਾਂਚ ਕਰੋ। ਬਾਜ਼ਾਰ ਵਿੱਚ ਕੁਝ ਉਤਪਾਦ ਮਾਪਿਆਂ ਲਈ ਹਵਾਲੇ ਵਜੋਂ ਸੁਝਾਏ ਗਏ ਉਮਰ ਪ੍ਰਦਾਨ ਕਰਦੇ ਹਨ।
- ◆ ਵਿਵਸਥਿਤ ਕਰਨ ਯੋਗ ਰੱਦੇ ਦੇ ਆਧਾਰਾਂ ਵਾਲੇ ਬੇਬੀ ਕੋਟ ਬੱਚੇ ਦੇ ਵਿਕਾਸ ਦੇ ਪੜਾਅ ਦੇ ਅਨੁਕੂਲ ਬਣਾਉਣ ਲਈ ਸੋਧੇ ਜਾ ਸਕਦੇ ਹਨ। ਜਾਂਚ ਕਰੋ ਕਿ ਕੀ ਕੋਟ ਦੇ ਰੱਦੇ ਦੇ ਆਧਾਰ ਦੀ ਉਚਾਈ ਵਿਵਸਥਿਤ ਕਰਨ ਯੋਗ ਹੈ ਅਤੇ ਵਿਵਸਥਿਤ ਕਰਨ ਦੀ ਰੋਸ਼ ਕੀ ਹੈ। ਨਵਜੰਮੇ ਬੱਚਿਆਂ ਲਈ ਜੇ ਖੜ੍ਹੇ ਨਹੀਂ ਹੋ ਸਕਦੇ, ਰੱਦੇ ਦੇ ਆਧਾਰ ਨੂੰ ਸਭ ਤੋਂ ਉੱਚੇ ਪੱਧਰ 'ਤੇ ਸੈੱਟ ਕਰੋ ਤਾਂ ਜੋ ਮਾਪੇ ਆਸਾਨੀ ਨਾਲ ਉਨ੍ਹਾਂ ਦੀ ਦੇਖਭਾਲ ਕਰ ਸਕਣ। ਇੱਕ ਵਾਰ ਜਦੋਂ ਬੱਚਾ ਆਪਣੇ-ਆਪ ਨੂੰ ਉੱਪਰ ਖਿੱਚਣਾ ਸ਼ੁਰੂ ਕਰ ਦਿੰਦਾ ਹੈ, ਤਾਂ ਰੱਦੇ ਦੇ ਆਧਾਰ ਨੂੰ ਹੇਠਾਂ ਰੱਖੋ - ਜਿੰਨਾ ਨੀਵਾਂ ਹੁੰਦਾ ਹੈ, ਬੱਚਾ ਓਨਾ ਹੀ ਸੁਰੱਖਿਅਤ ਹੁੰਦਾ ਹੈ - ਹਾਦਸਿਆਂ ਨੂੰ ਰੋਕਣ ਲਈ ਜਿੱਥੇ ਉਹ ਰੇਲਸ ਤੇ ਚੜ੍ਹ ਸਕਦੇ ਹਨ ਅਤੇ ਡਿੱਗ ਸਕਦੇ ਹਨ।
- ◆ ਜਾਂਚ ਕਰੋ ਕਿ ਕੀ ਬੇਬੀ ਕੋਟ ਵਿੱਚ ਪਹੀਏ ਅਤੇ ਬਰੇਕ ਹਨ। ਕੁਝ ਵਿੱਚ ਪਹੀਏ ਲਗਾਏ ਗਏ ਹੁੰਦੇ ਹਨ, ਜਿਸ ਨਾਲ ਉਨ੍ਹਾਂ ਨੂੰ ਘੁੰਮਣਾ ਆਸਾਨ ਹੋ ਜਾਂਦਾ ਹੈ। ਇਹ ਮਹੱਤਵਪੂਰਨ ਹੈ ਕਿ ਇਸ ਕਿਸਮ ਦੀ ਬੇਬੀ ਕੋਟ ਦੇ ਪਹੀਏ 'ਤੇ ਬਰੇਕ ਹੋਣ। ਇਹ ਜਾਂਚ ਕਰਨਾ ਯਕੀਨੀ ਬਣਾਓ ਕਿ ਕੀ ਬ੍ਰੇਕ ਭਰੋਸੇਯੋਗ ਹਨ।
- ◆ ਬਿਸਤਰੇ ਦੀਆਂ ਰੇਲਸ ਨੂੰ ਹੇਠਾਂ ਕਰਦੇ ਸਮੇਂ, ਇਹ ਯਕੀਨੀ ਬਣਾਓ ਕਿ ਉਹ ਬੱਚੇ ਦੇ ਹੱਥਾਂ, ਪੈਰਾਂ, ਜਾਂ ਸਰੀਰ ਦੇ ਹੋਰ ਅੰਗਾਂ ਨੂੰ ਪਿੱਚ ਨਾ ਕਰਦੇ ਹੋਣ। ਜੇ ਬੱਚੇ ਨੂੰ ਲਾਜ਼ਮੀ ਤੌਰ 'ਤੇ ਉਨ੍ਹਾਂ ਦੀ ਕੋਟ ਵਿੱਚ ਅਣਗੌਲਿਆ ਛੱਡ ਦਿੱਤਾ ਜਾਣਾ ਚਾਹੀਦਾ ਹੈ, ਤਾਂ ਯਕੀਨੀ ਬਣਾਓ ਕਿ ਇਹ ਬੰਦ ਅਤੇ ਲੌਕ ਕੀਤਾ ਹੋਵੇ। ਜੇ ਸਾਈਡ ਰੇਲਸ ਵਿਸਥਾਪਿਤ ਹੋ ਗਈਆਂ ਹਨ, ਜਾਂ ਹਿੱਸੇ ਢਿੱਲੇ ਹਨ, ਜਾਂ ਹੋਰ ਸਮਾਨ ਸਮੱਸਿਆਵਾਂ ਵਾਪਰਦੀਆਂ ਹਨ, ਤਾਂ ਬੱਚੇ ਨੂੰ ਤੁਰੰਤ ਕੋਟ ਤੋਂ ਹਟਾ ਦਿਓ। ਖਰਾਬ ਕੋਟ ਦੀ ਵਰਤੋਂ ਜਾਰੀ ਨਾ ਰੱਖੋ ਅਤੇ ਸੱਟ ਤੋਂ ਬੱਚਣ ਲਈ ਮੁਰੰਮਤ ਦਾ ਪ੍ਰਬੰਧ ਕਰੋ।



## ਬੱਚੇ ਦਾ ਸਿਰ੍ਹਾਣਾ



- ◆ ਬੇਬੀ ਕੋਟ ਦੇ ਅੰਦਰਲੇ ਹਿੱਸੇ ਨਾਲ ਜੁੜੇ ਬੰਪਰ, ਪੂਰੇ ਅੰਦਰੂਨੀ ਹਿੱਸੇ ਦੇ ਆਲੇ-ਦੁਆਲੇ, ਬੱਚੇ ਦੇ ਸਿਰ ਦੀ ਰੱਖਿਆ ਕਰਨ ਵਿੱਚ ਮਦਦ ਕਰ ਸਕਦੇ ਹਨ। ਇੱਕ ਬੰਪਰ ਵਿੱਚ ਘੱਟੋ ਘੱਟ ਛੇ ਟਾਈਜ਼ ਹੋਣੇ ਚਾਹੀਦੇ ਹਨ। ਇਨ੍ਹਾਂ ਟਾਈਜ਼ ਨੂੰ ਬੱਚੇ ਦੀ ਪਹੁੰਚ ਤੋਂ ਬਾਹਰ ਰੱਖਿਆ ਜਾਣਾ ਚਾਹੀਦਾ ਹੈ ਅਤੇ ਗਲਾ ਘੁੱਟਣ ਦੇ ਕਿਸੇ ਵੀ ਜੋਖਮ ਨੂੰ ਰੋਕਣ ਲਈ ਜਿੰਨਾ ਸੰਭਵ ਹੋ ਸਕੇ ਛੋਟਾ ਰੱਖਿਆ ਜਾਣਾ ਚਾਹੀਦਾ ਹੈ।
- ◆ ਕਦੇ ਵੀ ਖਿਡੌਣੇ, ਤਕੀਏ ਜਾਂ ਅਜਿਹੀਆਂ ਚੀਜ਼ਾਂ ਨਾ ਰੱਖੋ ਜੋ ਕੋਟ ਵਿੱਚ ਬੱਚੇ ਦੀ ਸੌਣ ਦੀ ਜਗ੍ਹਾ ਨੂੰ ਸੀਮਤ ਕਰਦੀਆਂ ਹਨ।
- ◆ ਗੱਦੇ ਨੂੰ ਕੋਟ ਦੇ ਅਨੁਕੂਲ ਹੋਣਾ ਚਾਹੀਦਾ ਹੈ। ਗੱਦੇ ਦਾ ਬਹੁਤ ਵੱਡਾ ਜਾਂ ਬਹੁਤ ਛੋਟਾ ਹੋਣਾ ਸੁਰੱਖਿਆ ਖਤਰੇ ਪੈਦਾ ਕਰ ਸਕਦਾ ਹੈ। ਇਹ ਮਜ਼ਬੂਤ ਵੀ ਹੋਣਾ ਚਾਹੀਦਾ ਹੈ ਅਤੇ ਬਹੁਤ ਨਰਮ ਨਹੀਂ ਹੋਣਾ ਚਾਹੀਦਾ, ਅਤੇ ਸੁੱਕਾ ਅਤੇ ਸਾਫ਼ ਰੱਖਣਾ ਚਾਹੀਦਾ ਹੈ।
- ◆ ਗੱਦੇ ਦੇ ਨਾਲ ਰਜਾਈ ਵੀ ਸੁਰੱਖਿਅਤ ਹੋਣੀ ਚਾਹੀਦੀ ਹੈ, ਅਤੇ ਬੱਚੇ ਦੇ ਚਿਹਰੇ ਜਾਂ ਸਿਰ ਨੂੰ ਢੱਕਣਾ ਨਹੀਂ ਚਾਹੀਦਾ। ਬੱਚਿਆਂ ਲਈ ਆਪਣੀ ਪਿੱਠ 'ਤੇ ਸੌਣਾ ਸਭ ਤੋਂ ਵਧੀਆ ਹੁੰਦਾ ਹੈ।
- ◆ ਜੇ ਬੇਬੀ ਮੌਨੀਟਰ ਦੀ ਲੋੜ ਹੈ, ਤਾਂ ਵਾਇਰਲੈੱਸ ਮਾਡਲਾਂ ਦੀ ਵਰਤੋਂ ਕਰਨ ਦੀ ਸਿਫਾਰਸ਼ ਕੀਤੀ ਜਾਂਦੀ ਹੈ। ਜੇ ਤਾਰ ਵਾਲੇ ਬੇਬੀ ਮੌਨੀਟਰ ਦੀ ਵਰਤੋਂ ਕੀਤੀ ਜਾਂਦੀ ਹੈ, ਤਾਂ ਯਕੀਨੀ ਬਣਾਓ ਕਿ ਮੌਨੀਟਰ ਅਤੇ ਇਸ ਦੀਆਂ ਤਾਰਾਂ ਬੱਚੇ ਦੀ ਪਹੁੰਚ ਤੋਂ ਬਾਹਰ ਹਨ।



## ਗੱਦਾ ਅਤੇ ਚਾਦਰਾਂ



- ◆ ਬਿਸਤਰੇ ਵਿੱਚ ਸਿਗਰਟ ਨਾ ਪੀਓ।
- ◆ ਮੋਮਬੱਤੀਆਂ ਜਾਂ ਅਗਰਬੱਤੀ ਸਾੜਨ ਵਾਲਿਆਂ ਨੂੰ ਅਣਗੌਲਿਆ ਨਾ ਛੱਡੋ।



## ਇਲੈਕਟ੍ਰਿਕ ਕੰਬਲ



- ◆ ਇਲੈਕਟ੍ਰਿਕ ਕੰਬਲਾਂ ਨੂੰ ਫੋਲਡ ਨਾ ਕਰੋ, ਕਿਉਂਕਿ ਇਹ ਉਨ੍ਹਾਂ ਦੀਆਂ ਅੰਦਰੂਨੀ ਹੀਟਿੰਗ ਤਾਰਾਂ ਨੂੰ ਨੁਕਸਾਨ ਪਹੁੰਚਾ ਸਕਦਾ ਹੈ।
- ◆ ਉਨ੍ਹਾਂ ਦੀਆਂ ਅੰਦਰੂਨੀ ਤਾਰਾਂ ਨੂੰ ਨੁਕਸਾਨ ਪਹੁੰਚਾਉਣ ਤੋਂ ਬਚਣ ਲਈ ਪਿਨ ਵਰਗੀਆਂ ਤਿੱਖੀਆਂ ਚੀਜ਼ਾਂ ਨੂੰ ਬਿਜਲੀ ਦੇ ਕੰਬਲਾਂ ਤੋਂ ਦੂਰ ਰੱਖੋ, ਜਿਸ ਨਾਲ ਬਿਜਲੀ ਦੇ ਝਟਕੇ ਲੱਗ ਸਕਦੇ ਹਨ।
- ◆ ਕਦੇ ਵੀ ਗਿੱਲੇ ਇਲੈਕਟ੍ਰਿਕ ਕੰਬਲ ਦੀ ਵਰਤੋਂ ਨਾ ਕਰੋ, ਕਿਉਂਕਿ ਇਸ ਨਾਲ ਬਿਜਲੀ ਦੇ ਝਟਕੇ ਲੱਗ ਸਕਦੇ ਹਨ।
- ◆ ਕਿਸੇ ਇਲੈਕਟ੍ਰਿਕ ਕੰਬਲ ਦੇ ਪਾਵਰ ਕੋਰਡ ਨੂੰ ਨਾ ਖਿੱਚੋ ਜਾਂ ਪਾਵਰ ਕੋਰਡ ਨੂੰ ਇਸ ਦੇ ਗਰਮ ਹਿੱਸੇ 'ਤੇ ਨਾ ਰੱਖੋ।
- ◆ ਨੁਕਸਾਨ, ਇਲੈਕਟ੍ਰਿਕ ਕੰਬਲ ਦੇ ਜ਼ਿਆਦਾ ਗਰਮ ਹੋਣ, ਝੁਲਸਣ ਦੇ ਨਿਸ਼ਾਨ, ਅਤੇ ਅੰਦਰੂਨੀ ਹੀਟਿੰਗ ਤਾਰਾਂ ਦੇ ਹਿੱਲ ਜਾਣ ਲਈ ਨਿਯਮਤ ਤੌਰ 'ਤੇ ਇਲੈਕਟ੍ਰਿਕ ਕੰਬਲ ਦੀ ਜਾਂਚ ਕਰੋ। ਜੇ ਇਲੈਕਟ੍ਰਿਕ ਕੰਬਲ ਖਰਾਬ ਹੋ ਗਿਆ ਹੈ, ਤਾਂ ਇਸਦੀ ਵਰਤੋਂ ਤੁਰੰਤ ਬੰਦ ਕਰੋ ਅਤੇ ਇਸ ਨੂੰ ਅਣਪਲੱਗ ਕਰੋ।
- ◆ ਇਲੈਕਟ੍ਰਿਕ ਕੰਬਲ ਲਈ ਜੇ ਵਰਤੋਂ ਵਿੱਚ ਨਹੀਂ ਹੈ, ਸੁਰੱਖਿਆ ਲਈ ਐਕਸਟੈਂਸ਼ਨ ਯੂਨਿਟ 'ਤੇ ਸੁਤੰਤਰ ਸਵਿੱਚ ਨੂੰ ਅਣਪਲੱਗ ਕਰੋ ਜਾਂ ਬੰਦ ਕਰੋ।



## ਹੇਅਰ ਡਰਾਇਰ



- ◆ ਹੇਅਰ ਡਰਾਇਰਾਂ ਨੂੰ ਜ਼ਿਆਦਾ ਇਲੈਕਟ੍ਰੀਕਲ ਪਾਵਰ ਦੀ ਲੋੜ ਹੁੰਦੀ ਹੈ, ਕੁਝ ਮਾਡਲਾਂ ਦੀ ਰੇਟਿੰਗ 2,000W ਤੋਂ ਵੱਧ ਹੁੰਦੀ ਹੈ। ਬਾਥਰੂਮ ਵਿੱਚ ਹੇਅਰ ਡਰਾਇਰ ਦੀ ਵਰਤੋਂ ਕਰਨ ਤੋਂ ਪਰਹੇਜ਼ ਕਰੋ, ਕਿਉਂਕਿ ਉਹ ਪਾਣੀ ਵਿੱਚ ਡਿੱਗ ਸਕਦੇ ਹਨ ਜਾਂ ਭਾਫ਼ ਦੇ ਸੰਪਰਕ ਵਿੱਚ ਆ ਸਕਦੇ ਹਨ, ਜਿਸ ਨਾਲ ਬਿਜਲੀ ਦੇ ਝਟਕੇ ਲੱਗ ਸਕਦੇ ਹਨ।
- ◆ ਹੇਅਰ ਡਰਾਇਰ ਦੀ ਵਰਤੋਂ ਕਰਨ ਤੋਂ ਪਹਿਲਾਂ, ਬਿਜਲੀ ਦੇ ਝਟਕਿਆਂ ਦੇ ਜੋਖਮ ਨੂੰ ਘਟਾਉਣ ਲਈ ਆਪਣੇ ਹੱਥਾਂ ਨੂੰ ਸੁਕਾਓ।
- ◆ ਜਲਣਸ਼ੀਲ ਚੀਜ਼ਾਂ ਜਿਵੇਂ ਕਿ ਅਲਕੋਹਲ, ਕਾਗਜ਼ ਅਤੇ ਬਿਸਤਰੇ ਦੇ ਨੇੜੇ ਹੇਅਰ ਡਰਾਇਰ ਦੀ ਵਰਤੋਂ ਨਾ ਕਰੋ। ਅੱਗ ਤੋਂ ਬਚਣ ਲਈ ਹਵਾ ਨੂੰ ਫਾਲਤੂ ਚੀਜ਼ਾਂ ਤੋਂ ਮੁਕਤ ਰੱਖੋ।
- ◆ ਵਰਤੋਂ ਕਰਨ ਤੋਂ ਬਾਅਦ ਹੇਅਰ ਡਰਾਇਰ ਨੂੰ ਅਨਪਲੱਗ ਕਰੋ ਜਾਂ ਸੁਰੱਖਿਆ ਲਈ ਐਕਸਟੈਂਸ਼ਨ ਕੋਰਡ 'ਤੇ ਸਵਿੱਚ ਨੂੰ ਬੰਦ ਕਰੋ।
- ◆ ਬਿਜਲੀ ਦੀ ਤਾਰ ਅਤੇ ਹੇਅਰ ਡਰਾਇਰ ਦੇ ਬਾਹਰੀ ਹਿੱਸੇ ਦੀ ਨਿਯਮਿਤ ਤੌਰ 'ਤੇ ਜਾਂਚ ਕਰੋ। ਜੇ ਕੋਈ ਵਿਗਾੜ, ਬਿਜਲੀ ਦੀ ਤਾਰ ਦਾ ਨੁਕਸਾਨ, ਝੁਲਸਣਾ, ਚੰਗਿਆੜੀਆਂ, ਜਾਂ ਹੋਰ ਅਸਧਾਰਨ ਸਮੱਸਿਆਵਾਂ ਲੱਭੀਆਂ ਜਾਂਦੀਆਂ ਹਨ, ਤਾਂ ਇਸਦੀ ਵਰਤੋਂ ਤੁਰੰਤ ਬੰਦ ਕਰ ਦਿਓ।



# ਲਿਵਿੰਗ ਰੂਮ



ਫੋਲਡਿੰਗ ਟੇਬਲ	41
ਕੱਚ ਦਾ ਫਰਨੀਚਰ	43
ਟੈਲੀਵਿਜ਼ਨ	45
ਬਿਜਲੀ ਦਾ ਪੱਖਾ	47
ਐਕਵੇਰੀਅਮ ਇਲੈਕਟ੍ਰੀਕਲ ਸਾਜ਼ੋ-ਸਾਮਾਨ	49





## ਫੋਲਡਿੰਗ ਟੇਬਲ



- ◆ ਫੋਲਡਿੰਗ ਟੇਬਲ ਖਰੀਦਦੇ ਸਮੇਂ, ਇੱਕ ਅਜਿਹੀ ਚੀਜ਼ ਚੁਣੋ ਜੋ ਮਜ਼ਬੂਤ ਹੋਵੇ (ਉਦਾਹਰਨ ਲਈ, ਪਾਵਿਆਂ 'ਤੇ ਸਾਰੇ ਪੈਦਾਂ ਨੂੰ ਕੱਸਿਆ ਗਿਆ ਹੋਵੇ ਅਤੇ ਕੋਈ ਆਸਾਨੀ ਨਾਲ ਵੱਖ ਕਰਨ ਯੋਗ ਹਿੱਸੇ ਨਾ ਹੋਣ) ਜਿਸ ਵਿੱਚ ਉੱਚ-ਗੁਣਵੱਤਾ ਵਾਲੇ ਸੁਰੱਖਿਆ ਲੌਕ ਹੋਣ। ਇੱਕ ਮੇਜ਼ ਖੋਲ੍ਹਣ ਤੋਂ ਬਾਅਦ, ਸੁਰੱਖਿਆ ਲਈ ਇਸਨੂੰ ਤੁਰੰਤ ਬੰਦ ਕਰ ਦਿਓ।
- ◆ ਟੇਬਲ ਨੂੰ ਅਨਲੌਕ ਕਰਨ ਤੋਂ ਪਹਿਲਾਂ ਸੰਬੰਧਿਤ ਹਿਦਾਇਤਾਂ ਨੂੰ ਪੜ੍ਹੋ।
- ◆ ਟੇਬਲ ਨੂੰ ਅਨਲੌਕ ਕਰਨ ਲਈ, ਯਕੀਨੀ ਬਣਾਓ ਕਿ ਕੋਈ ਟੇਬਲਟਾਪ ਨੂੰ ਫੜ ਕੇ ਖੜ੍ਹਾ ਹੋਵੇ, ਕਿਉਂਕਿ ਇਹ ਅਚਾਨਕ ਫੋਲਡ ਹੋ ਸਕਦਾ ਹੈ, ਜਿਸ ਨਾਲ ਹਾਦਸੇ ਹੋ ਸਕਦੇ ਹਨ।
- ◆ ਬੱਚਿਆਂ ਨੂੰ ਫੋਲਡਿੰਗ ਟੇਬਲਾਂ ਦੇ ਸੁਰੱਖਿਆ ਜੋਖਮਾਂ ਬਾਰੇ ਸਿਖਾਓ। ਉਨ੍ਹਾਂ ਨੂੰ ਕਦੇ ਵੀ ਮੇਜ਼ ਨਾਲ ਖੇਡਣ ਜਾਂ ਟੇਬਲ ਦੇ ਪਾਵਿਆਂ ਦੇ ਵਿਚਕਾਰ ਰੋਂਗਣ ਜਾਂ ਲੁਕਣ ਦੀ ਆਗਿਆ ਨਾ ਦਿਓ।
- ◆ ਬੱਚਿਆਂ ਨੂੰ ਟੇਬਲਟਾਪ 'ਤੇ ਚੜ੍ਹਨ ਜਾਂ ਮੇਜ਼ ਦੇ ਦੋਵੇਂ ਪਾਸੇ ਬਹੁਤ ਜ਼ੋਰ ਨਾਲ ਦਬਾਉਣ ਦੀ ਆਗਿਆ ਨਾ ਦਿਓ, ਕਿਉਂਕਿ ਇਸ ਨਾਲ ਮੇਜ਼ ਪਲਟ ਸਕਦੀ ਹੈ ਅਤੇ ਹਾਦਸਿਆਂ ਦਾ ਕਾਰਨ ਬਣ ਸਕਦੀ ਹੈ।
- ◆ ਰੋਂਗਣਾਂ ਜਾਂ ਤੁਰਨਾ ਸਿੱਖਣ ਵਾਲੇ ਬੱਚੇ ਅਕਸਰ ਸੰਤੁਲਨ ਲਈ ਫਰਨੀਚਰ 'ਤੇ ਚੜ੍ਹਨ ਜਾਂ ਨਾਲ ਖੜ੍ਹਨ ਦੀ ਕੋਸ਼ਿਸ਼ ਕਰ ਸਕਦੇ ਹਨ। ਕੰਧਾਂ ਦੇ ਨੇੜੇ ਫੋਲਡਿੰਗ ਟੇਬਲ ਲਗਾਉਣ ਦੀ ਸਿਫਾਰਸ਼ ਕੀਤੀ ਜਾਂਦੀ ਹੈ ਤਾਂ ਜੋ ਉਨ੍ਹਾਂ ਤੋਂ ਬੱਚਿਆਂ ਨੂੰ ਟੱਕਰ ਲੱਗਣ ਤੋਂ ਬਚਾਇਆ ਜਾ ਸਕੇ, ਜਿਸ ਨਾਲ ਸੱਟ ਲੱਗ ਸਕਦੀ ਹੈ।



## ਕੱਚ ਦਾ ਫਰਨੀਚਰ



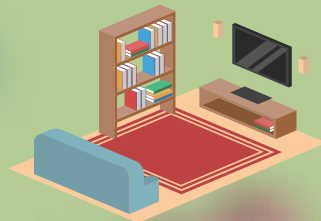
- ◆ ਹਮੇਸ਼ਾ ਟੈਂਪਰਡ ਗਲਾਸ ਵਜੋਂ ਲੇਬਲ ਕੀਤੇ ਕੱਚ ਦੇ ਫਰਨੀਚਰ ਖਰੀਦੋ। ਉਸੇ ਮੋਟਾਈ ਦੇ ਆਮ ਕੱਚ ਦੀ ਤੁਲਨਾ ਵਿੱਚ, ਟੈਂਪਰਡ ਗਲਾਸ (ਜਾਂ ਸਖਤ ਗਲਾਸ) ਆਮ ਤੌਰ 'ਤੇ ਸਖਤ ਹੁੰਦਾ ਹੈ, ਅਤੇ ਬਿਨਾਂ ਟੁੱਟੇ ਮਜ਼ਬੂਤ ਪ੍ਰਭਾਵਾਂ ਅਤੇ ਭਾਰੀ ਤਾਪਮਾਨ ਤਬਦੀਲੀਆਂ ਦਾ ਸਾਹਮਣਾ ਕਰਨ ਦੇ ਯੋਗ ਹੁੰਦਾ ਹੈ। ਭਾਵੇਂ ਟੈਂਪਰਡ ਗਲਾਸ ਮਜ਼ਬੂਤ ਪ੍ਰਭਾਵਾਂ ਹੇਠ ਟੁੱਟ ਜਾਂਦਾ ਹੈ, ਇਸ ਦੇ ਟੁਕੜੇ ਛੋਟੇ ਹੁੰਦੇ ਹਨ ਅਤੇ ਆਮ ਸ਼ੀਸ਼ੇ ਦੇ ਮੁਕਾਬਲੇ ਚਮਕਦਾਰ ਕਿਨਾਰੇ ਹੁੰਦੇ ਹਨ, ਜਿਸ ਨਾਲ ਸਰੀਰ ਦੇ ਡੂੰਘੇ ਪ੍ਰਵੇਸ਼ ਦੀ ਸੰਭਾਵਨਾ ਘੱਟ ਜਾਂਦੀ ਹੈ ਅਤੇ ਸੱਟ ਲੱਗਣ ਦਾ ਖਤਰਾ ਘੱਟ ਹੁੰਦਾ ਹੈ।
- ◆ ਸ਼ੀਸ਼ੇ ਦੀ ਮੇਜ਼ 'ਤੇ ਗਰਮ ਜਾਂ ਠੰਡੀਆਂ ਚੀਜ਼ਾਂ ਰੱਖਣ ਤੋਂ ਪਹਿਲਾਂ, ਤਾਪਮਾਨ ਵਿੱਚ ਅਚਾਨਕ ਤਬਦੀਲੀ ਕਾਰਨ ਗਲਾਸ ਨੂੰ ਟੁੱਟਣ ਤੋਂ ਰੋਕਣ ਲਈ ਟੇਬਲ ਮੈਟ ਦੀ ਵਰਤੋਂ ਕਰੋ।
- ◆ ਵਰਗ ਮੇਜ਼ਾਂ ਦੇ ਕੋਨੇ ਬਹੁਤ ਤਿੱਖੇ ਨਹੀਂ ਹੋਣੇ ਚਾਹੀਦੇ, ਖਾਸਕਰ ਜੇ ਬੱਚੇ ਘਰ ਵਿੱਚ ਮੌਜੂਦ ਹਨ। ਸੁਰੱਖਿਆ ਜੋਖਮਾਂ ਨੂੰ ਘਟਾਉਣ ਲਈ, ਵਰਗ ਮੇਜ਼ਾਂ 'ਤੇ ਕੋਨੇ ਦੇ ਰੱਖਿਅਕਾਂ ਦੀ ਵਰਤੋਂ ਕਰਨ ਦੀ ਸਿਫਾਰਸ਼ ਕੀਤੀ ਜਾਂਦੀ ਹੈ।



# ਟੈਲੀਵਿਜ਼ਨ



- ◆ ਟੈਲੀਵਿਜ਼ਨ ਨੂੰ ਸਪਾਟ ਅਤੇ ਸਥਿਰ ਸਤਹਾਂ 'ਤੇ ਰੱਖੋ ਤਾਂ ਜੋ ਉਨ੍ਹਾਂ ਨੂੰ ਡਿੱਗਣ ਤੋਂ ਬਚਾਇਆ ਜਾ ਸਕੇ। ਦੁਰਘਟਨਾਵਾਂ ਤੋਂ ਬਚਣ ਲਈ, ਇਹ ਸਿਫਾਰਸ਼ ਕੀਤੀ ਜਾਂਦੀ ਹੈ ਕਿ ਟੈਲੀਵਿਜ਼ਨ ਨੂੰ ਕੰਧਾਂ ਜਾਂ ਟੈਲੀਵਿਜ਼ਨ ਸਟੈਂਡਾਂ 'ਤੇ ਇੱਕ ਸੁਰੱਖਿਅਤ ਕਰਨ ਵਾਲੇ ਉਪਕਰਣ ਨਾਲ ਟੰਗਿਆ ਜਾਵੇ।
- ◆ ਜੇ ਕੋਈ ਟੈਲੀਵਿਜ਼ਨ ਕੰਧ 'ਤੇ ਲਗਾਇਆ ਗਿਆ ਹੈ, ਤਾਂ ਯਕੀਨੀ ਬਣਾਓ ਕਿ ਬੈਂਚਕੋਟ ਟੈਲੀਵਿਜ਼ਨ ਦਾ ਸਮਰਥਨ ਕਰਨ ਲਈ ਕਾਫ਼ੀ ਮਜ਼ਬੂਤ ਹੈ ਅਤੇ ਇਸ ਨੂੰ ਸਥਾਪਤ ਕਰਨ ਲਈ ਉਤਪਾਦ ਮੈਨੂਅਲ ਦੁਆਰਾ ਪ੍ਰਦਾਨ ਕੀਤੀਆਂ ਹਦਾਇਤਾਂ ਦੀ ਪਾਲਣਾ ਕਰੋ। ਸਥਾਪਨਾ ਕਰਵਾਉਣ ਲਈ ਕਿਸੇ ਟੈਕਨੀਸ਼ੀਅਨ ਨੂੰ ਨਿਯੁਕਤ ਕਰਨ ਦੀ ਸਲਾਹ ਦਿੱਤੀ ਜਾਂਦੀ ਹੈ।



## ਬਿਜਲੀ ਦਾ ਪੱਖਾ



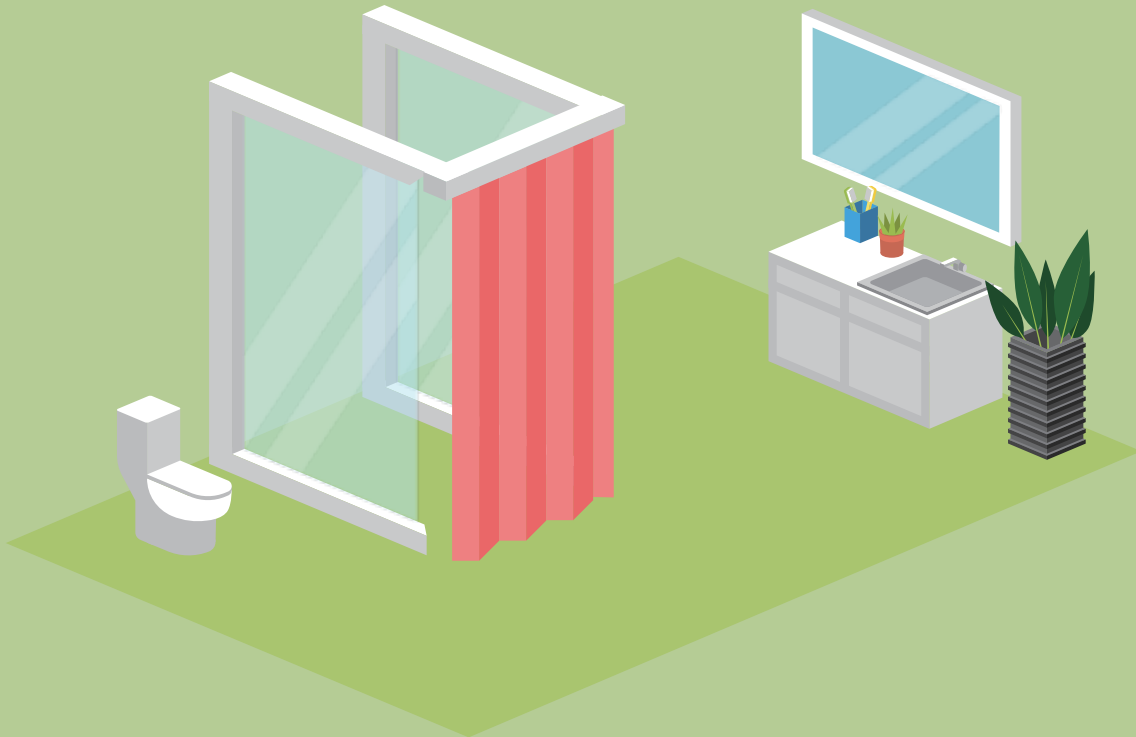
- ◆ ਬੱਚਿਆਂ ਨੂੰ ਆਪਣੀਆਂ ਉਂਗਲਾਂ ਜਾਂ ਹੋਰ ਚੀਜ਼ਾਂ ਨੂੰ ਬਿਜਲੀ ਦੇ ਪੱਖਿਆਂ ਦੇ ਫੈਨ ਗਾਰਡਾਂ ਦੇ ਅੰਦਰ ਨਾ ਪਾਉਣ ਦਿਓ, ਕਿਉਂਕਿ ਇਸ ਨਾਲ ਹਾਦਸੇ ਹੋ ਸਕਦੇ ਹਨ।
- ◆ ਪੱਖਿਆਂ ਨੂੰ ਇੱਕ ਸਥਿਰ ਸਤਹ 'ਤੇ ਰੱਖਿਆ ਜਾਣਾ ਚਾਹੀਦਾ ਹੈ ਤਾਂ ਜੋ ਉਨ੍ਹਾਂ ਨੂੰ ਤਾਰਾਂ ਦੀਆਂ ਗੁੰਝਲਾਂ ਪੈਣ ਅਤੇ ਖਿੱਚਣ ਤੋਂ ਰੋਕਿਆ ਜਾ ਸਕੇ।
- ◆ ਕਦੇ ਵੀ ਖਿੜਕੀਆਂ ਦੇ ਨੇੜੇ, ਬਾਥਰੂਮ ਵਿੱਚ, ਜਾਂ ਕਿਸੇ ਹੋਰ ਜਗ੍ਹਾ 'ਤੇ ਪੱਖੇ ਨਾ ਲਗਾਓ ਜਿੱਥੇ ਪਾਣੀ ਦੇ ਛਿੜਕਣ ਦਾ ਖਤਰਾ ਹੁੰਦਾ ਹੈ, ਕਿਉਂਕਿ ਇਸ ਨਾਲ ਬਿਜਲੀ ਦੇ ਝਟਕੇ ਲੱਗ ਸਕਦੇ ਹਨ।
- ◆ ਇਹ ਯਕੀਨੀ ਬਣਾਓ ਕਿ ਪੱਖਿਆਂ ਨੂੰ ਘੁੰਮਣ ਅਤੇ ਠੰਡਾ ਕਰਨ ਲਈ ਕਾਫ਼ੀ ਜਗ੍ਹਾ ਹੈ, ਅਤੇ ਕਿਸੇ ਵੀ ਚੀਜ਼ ਨੂੰ ਮੋਟਰ ਕਵਰ ਨੂੰ ਢਕਣ ਨਾ ਦਿਓ।
- ◆ ਜਲਣਸ਼ੀਲ ਵਸਤੂਆਂ ਜਾਂ ਵਸਤੂਆਂ ਦੇ ਨੇੜੇ ਪੱਖੇ ਨਾ ਰੱਖੋ ਜੋ ਆਸਾਨੀ ਨਾਲ ਪੱਖੇ ਦੇ ਗਾਰਡ ਵਿੱਚ ਖਿੱਚੀਆਂ ਜਾ ਸਕਦੀਆਂ ਹਨ, ਜਿਵੇਂ ਕਿ ਪਰਦੇ ਜਾਂ ਕਾਰਜ਼।
- ◆ ਕਿਸੇ ਪੱਖੇ ਨੂੰ ਅਣਗੌਲਿਆ ਨਾ ਚੱਲਣ ਦਿਓ, ਕਿਉਂਕਿ ਅਸਧਾਰਨ ਸਥਿਤੀਆਂ ਨੂੰ ਵੇਖਣਾ ਮੁਸ਼ਕਲ ਹੋ ਸਕਦਾ ਹੈ, ਜਿਵੇਂ ਕਿ ਬਲੇਡਾਂ ਨੂੰ ਵਸਤੂਆਂ ਦੁਆਰਾ ਰੋਕਿਆ ਜਾਣਾ ਜਾਂ ਇਕੱਠੀ ਹੋਈ ਯੂੜ ਕਾਰਨ ਕੰਮ ਕਰਨ ਵਿੱਚ ਅਸਫਲ ਹੋਣਾ। ਇਸ ਨਾਲ ਮੋਟਰ ਜ਼ਿਆਦਾ ਗਰਮ ਹੋ ਸਕਦੀ ਹੈ ਜਾਂ ਅੱਗ ਵੀ ਲੱਗ ਸਕਦੀ ਹੈ।



## ਐਕਵੇਰੀਅਮ ਇਲੈਕਟ੍ਰੀਕਲ ਸਾਜ਼ੋ-ਸਾਮਾਨ

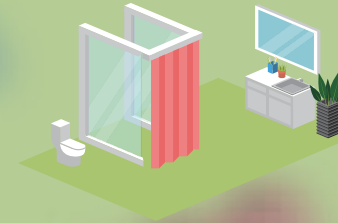


- ◆ ਅਜਿਹਾ ਐਕਵੇਰੀਅਮ ਇਲੈਕਟ੍ਰੀਕਲ ਸਾਜ਼ੋ-ਸਾਮਾਨ ਖਰੀਦੋ ਜਿਸ ਵਿੱਚ ਵਿਸਥਾਰਤ ਲੇਬਲ, ਇੱਕ ਉਤਪਾਦ ਮੈਨੂਅਲ, ਅਤੇ ਇੱਕ ਬ੍ਰਿਟਿਸ਼ ਮਾਨਕਾਂ ਵਾਲਾ ਤਿੰਨ-ਪਿੰਨ ਪਲੱਗ ਹੋਵੇ।
- ◆ ਐਕਵੇਰੀਅਮ ਇਲੈਕਟ੍ਰੀਕਲ ਸਾਜ਼ੋ-ਸਾਮਾਨ ਸਥਾਪਤ ਕਰਨ ਤੋਂ ਪਹਿਲਾਂ ਐਕਵੇਰੀਅਮ ਡਿਜ਼ਾਈਨ ਬਾਰੇ ਜਾਣੋ, ਖਾਸ ਕਰਕੇ ਸਥਿਤੀ ਦੀਆਂ ਲੋੜਾਂ। ਇਲੈਕਟ੍ਰੀਕਲ ਸਾਜ਼ੋ-ਸਾਮਾਨ ਸਿਰਫ਼ ਉਨ੍ਹਾਂ ਥਾਵਾਂ 'ਤੇ ਲਗਾਏ ਜਾਣੇ ਚਾਹੀਦੇ ਹਨ ਜਿੱਥੇ ਹਵਾ ਪੰਪ ਅਤੇ ਐਕਵੇਰੀਅਮ ਲਾਈਟਾਂ ਨੂੰ ਪਾਣੀ ਵਿੱਚ ਡਿੱਗਣ ਤੋਂ ਰੋਕਣ ਲਈ ਪਾਣੀ ਇਕੱਠਾ ਨਾ ਹੋ ਸਕਦਾ ਹੋਵੇ।
- ◆ ਜੇ ਐਕਵੇਰੀਅਮ ਇਲੈਕਟ੍ਰੀਕਲ ਸਾਜ਼ੋ-ਸਾਮਾਨ ਪਾਣੀ ਵਿੱਚ ਡਿੱਗ ਜਾਂਦਾ ਹੈ ਜਾਂ ਛਿੜਕਿਆ ਜਾਂਦਾ ਹੈ, ਤਾਂ ਬਿਜਲੀ ਦੇ ਝਟਕੇ ਤੋਂ ਬਚਣ ਲਈ ਸਾਜ਼ੋ-ਸਾਮਾਨ ਨੂੰ ਸੰਭਾਲਣ ਤੋਂ ਪਹਿਲਾਂ ਐਕਵੇਰੀਅਮ ਨੂੰ ਅਨਪਲੱਗ ਕਰੋ। ਐਕਵੇਰੀਅਮ ਇਲੈਕਟ੍ਰੀਕਲ ਸਾਜ਼ੋ-ਸਾਮਾਨ ਦੀ ਖੁਦ ਮੁਰੰਮਤ ਕਰਨ ਦੀ ਕੋਸ਼ਿਸ਼ ਨਾ ਕਰੋ, ਕਿਉਂਕਿ ਇਹ ਇਸਦੇ ਪਾਣੀ ਦੇ ਪ੍ਰਤੀਰੋਧ ਜਾਂ ਹੋਰ ਸੁਰੱਖਿਆ ਵਿਸ਼ੇਸ਼ਤਾਵਾਂ ਨੂੰ ਪ੍ਰਭਾਵਿਤ ਕਰ ਸਕਦਾ ਹੈ।



## ਬਾਥਰੂਮ

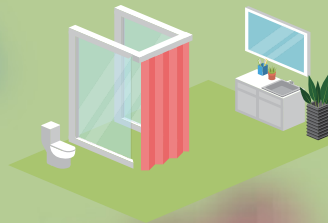
ਬਾਥਰੂਮ	51
ਇਲੈਕਟ੍ਰਿਕ ਵਾਟਰ ਹੀਟਰ	53
ਬਾਥਰੂਮ ਹੀਟਰ	55
ਐਰਜ਼ੈਸਟ ਫੈਨ	57
ਇਲੈਕਟ੍ਰਿਕ ਰੇਜ਼ਰ	59



## ਬਾਥਟੱਬ



- ◆ ਛੋਟੇ ਬੱਚਿਆਂ ਨੂੰ ਬਾਥਰੂਮ ਜਾਂ ਬਾਥਟੱਬ ਵਿੱਚ ਇਕੱਲਾ ਨਾ ਛੱਡੋ, ਕਿਉਂਕਿ ਹਾਦਸੇ ਵਾਪਰ ਸਕਦੇ ਹਨ।
- ◆ ਫਿਸਲਣ ਦੇ ਜੋਖਮ ਨੂੰ ਘਟਾਉਣ ਲਈ ਬਾਥਟੱਬ ਦੀ ਸਪਾਟ ਸਤਹ 'ਤੇ ਇੱਕ ਢੁਕਵੀਂ ਬਿਨਾਂ ਤਿਲਕਣ ਵਾਲਾ ਮੈਟ ਰੱਖਣ ਦੀ ਸਲਾਹ ਦਿੱਤੀ ਜਾਂਦੀ ਹੈ। ਸੁਰੱਖਿਆ ਲਈ ਬਿਨਾਂ ਤਿਲਕਣ ਵਾਲੇ ਮੈਟ ਨੂੰ ਨਿਯਮਿਤ ਤੌਰ 'ਤੇ ਧੋਵੋ। ਸ਼ਾਵਰ ਤੇਲ ਦੀ ਵਰਤੋਂ ਕਰਨ ਤੋਂ ਬਾਅਦ, ਚਮੜੀ ਵਧੇਰੇ ਫਿਸਲਣ ਵਾਲੀ ਹੋ ਜਾਂਦੀ ਹੈ, ਜਿਸ ਨਾਲ ਫਿਸਲਣ ਦਾ ਖਤਰਾ ਵਧ ਜਾਂਦਾ ਹੈ। ਮਾਪਿਆਂ ਨੂੰ ਆਪਣੇ ਬੱਚਿਆਂ ਨੂੰ ਤੌਲੀਏ ਨਾਲ ਚੰਗੀ ਤਰ੍ਹਾਂ ਸੁਕਾਉਣਾ ਚਾਹੀਦਾ ਹੈ, ਉਨ੍ਹਾਂ ਦੇ ਪੈਰਾਂ ਦੇ ਤਲਵੇ ਦੇ ਸਮੇਤ।
- ◆ ਨਵਜੰਮੇ ਬੱਚੇ ਨੂੰ ਨਹਾਉਣ ਵੇਲੇ, ਇਹ ਯਕੀਨੀ ਬਣਾਓ ਕਿ ਉਨ੍ਹਾਂ ਦੇ ਸਿਰ ਅਤੇ ਗਰਦਨ ਨੂੰ ਚੰਗੀ ਤਰ੍ਹਾਂ ਸਹਾਰਾ ਦਿੱਤਾ ਗਿਆ ਹੈ।
- ◆ ਬਾਥਟੱਬ ਨੂੰ ਭਰਨ ਲਈ ਜਾਂ ਸ਼ਾਵਰ ਹੈਡ ਦੀ ਵਰਤੋਂ ਕਰਨ ਲਈ, ਪਾਣੀ ਨੂੰ ਗਰਮ ਕਰਨ ਤੋਂ ਪਹਿਲਾਂ ਠੰਡੇ ਪਾਣੀ ਨੂੰ ਚਾਲੂ ਕਰੋ। ਬਾਥਟੱਬ ਵਿੱਚ ਕਿਸੇ ਬੱਚੇ ਨੂੰ ਨਹਾਉਣ ਤੋਂ ਪਹਿਲਾਂ, ਪਹਿਲਾਂ ਆਪਣੀ ਕੂਹਣੀ ਜਾਂ ਥਰਮਾਮੀਟਰ ਨਾਲ ਪਾਣੀ ਦੇ ਤਾਪਮਾਨ ਦੀ ਜਾਂਚ ਕਰੋ। ਬੱਚਿਆਂ ਦੀ ਚਮੜੀ ਨਾਜ਼ੁਕ ਹੁੰਦੀ ਹੈ। ਉਹ ਪਾਣੀ ਜੋ ਬਾਲਗਾਂ ਨੂੰ ਗਰਮ ਮਹਿਸੂਸ ਹੁੰਦਾ ਹੈ ਉਹ ਹਾਲੇ ਵੀ ਬੱਚਿਆਂ ਦੇ ਜਲਣ ਦਾ ਕਾਰਨ ਬਣ ਸਕਦਾ ਹੈ।
- ◆ ਬਾਥਟੱਬ ਜਾਂ ਪਾਣੀ ਦੇ ਸਰੋਤ ਦੇ ਨੇੜੇ ਇਲੈਕਟ੍ਰੀਕਲ ਉਪਕਰਣ ਨਾ ਰੱਖੋ। ਕਿਸੇ ਵੀ ਪਲੱਗ-ਇਨ ਇਲੈਕਟ੍ਰੀਕਲ ਉਪਕਰਣਾਂ ਨੂੰ ਨਾ ਰੱਖੋ ਜੋ ਉਪਕਰਣਾਂ ਦੇ ਨੇੜੇ ਵਾਟਰ-ਪਰੂਫ ਨਹੀਂ ਹਨ ਜੋ ਪਾਣੀ ਨਾਲ ਭਰੇ ਜਾ ਸਕਦੇ ਹਨ, ਜਿਵੇਂ ਕਿ ਸਿੱਕ ਅਤੇ ਬਾਥਟੱਬ। ਜੇ ਡਿਵਾਈਸ ਪਾਣੀ ਵਿੱਚ ਡਿੱਗ ਜਾਂਦੀ ਹੈ ਅਤੇ ਗਲਤੀ ਨਾਲ ਛੂਹ ਜਾਂਦੀ ਹੈ, ਤਾਂ ਇਸ ਨਾਲ ਬਿਜਲੀ ਦੇ ਝਟਕੇ ਲੱਗ ਸਕਦੇ ਹਨ।

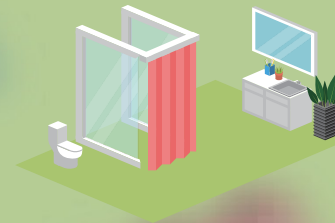


# ਇਲੈਕਟ੍ਰਿਕ ਵਾਟਰ ਹੀਟਰ



- ◆ ਸ਼ਾਵਰ- ਦੀ ਕਿਸਮ ਦੇ ਇਲੈਕਟ੍ਰਿਕ ਵਾਟਰ ਹੀਟਰਾਂ ਦੀਆਂ ਪਾਣੀ ਦੇ ਆਊਟਲੈੱਟ ਨਲੀਆਂ ਬਿਨਾਂ ਰੁਕਾਵਟ ਦੇ ਰਹਿਣੀਆਂ ਚਾਹੀਦੀਆਂ ਹਨ, ਅਤੇ ਵਾਲਵ ਤੋਂ ਬਿਨਾਂ ਸਿਰਫ ਸ਼ਾਵਰ ਹੈਡ ਉਨ੍ਹਾਂ ਨਾਲ ਜੁੜੇ ਹੋ ਸਕਦੇ ਹਨ। ਪਾਣੀ ਦੇ ਆਊਟਲੈੱਟ ਨਲੀ 'ਤੇ ਵਾਲਵ ਨਾ ਲਗਾਓ ਜਾਂ ਨਲੀ ਨੂੰ ਸਿੱਕ ਜਾਂ ਬਾਥਟੱਬ ਨਾਲ ਨਾ ਜੋੜੋ। ਇੱਕ ਵਾਰ ਵਾਲਵ ਬੰਦ ਹੋਣ ਤੋਂ ਬਾਅਦ, ਦਬਾਅ ਨੂੰ ਛੱਡਿਆ ਨਹੀਂ ਜਾ ਸਕਦਾ, ਜਿਸ ਨਾਲ ਪਾਣੀ ਦੀ ਟੈਂਕੀ ਵਿੱਚ ਦਬਾਅ ਵੱਧ ਜਾਂਦਾ ਹੈ, ਜਿਸ ਦੇ ਨਤੀਜੇ ਵਜੋਂ ਧਮਾਕਾ ਹੁੰਦਾ ਹੈ। ਉਪਰੋਕਤ ਕਾਰਨ ਦੇ ਮੱਦੇਨਜ਼ਰ, ਸ਼ਾਵਰ-ਕਿਸਮ ਦੇ ਇਲੈਕਟ੍ਰਿਕ ਵਾਟਰ ਹੀਟਰਾਂ ਨੂੰ ਹਾਦਸਿਆਂ ਤੋਂ ਬਚਣ ਲਈ ਉਨ੍ਹਾਂ ਦੇ ਅਸਲ ਘੱਟ-ਦਬਾਅ ਵਾਲੇ ਠੰਡੇ ਅਤੇ ਗਰਮ ਪਾਣੀ ਦੇ ਵਾਲਵ ਨਾਲ ਵਰਤਿਆ ਜਾਣਾ ਚਾਹੀਦਾ ਹੈ।
- ◆ ਇਲੈਕਟ੍ਰਿਕ ਵਾਟਰ ਹੀਟਰ ਸਥਾਪਤ ਕਰਦੇ ਸਮੇਂ, ਇਹ ਯਕੀਨੀ ਬਣਾਉਣ ਲਈ ਇੱਕ ਰਜਿਸਟਰਡ ਇਲੈਕਟ੍ਰੀਕਲ ਠੇਕੇਦਾਰ ਨੂੰ ਨਿਯੁਕਤ ਕਰੋ ਕਿ ਵਾਟਰ ਹੀਟਰ ਇਲੈਕਟ੍ਰੀਕਲ ਅਤੇ ਮਕੈਨੀਕਲ ਸੇਵਾਵਾਂ ਵਿਭਾਗ ਦੁਆਰਾ ਨਿਰਧਾਰਤ ਬਿਜਲੀ (ਵਾਇਰਿੰਗ) ਨਿਯਮਾਂ ਦੀ ਪਾਲਣਾ ਕਰਦਾ ਹੈ।
- ◆ ਇਲੈਕਟ੍ਰਿਕ ਵਾਟਰ ਹੀਟਰ ਦੀ ਵਰਤੋਂ ਕਰਦੇ ਸਮੇਂ, ਜੇ ਸਰਕਟ ਬ੍ਰੇਕਰ ਟ੍ਰਿਪ ਕਰਦਾ ਹੈ, ਜਾਂ ਸ਼ਾਵਰ ਹੈਡ ਜਾਂ ਦਬਾਅ-ਘਟਾਉਣ ਵਾਲੇ ਵਾਲਵ ਵਾਲੀ ਪਾਣੀ ਦੀ ਆਊਟਲੈੱਟ ਨਲੀ ਤੋਂ ਭਾਫ਼ ਬਾਹਰ ਆਉਂਦੀ ਹੈ, ਤਾਂ ਤੁਰੰਤ ਬਿਜਲੀ ਬੰਦ ਕਰ ਦਿਓ ਅਤੇ ਇਸਦੀ ਵਰਤੋਂ ਬੰਦ ਕਰ ਦਿਓ। ਫਿਰ, ਇਸ ਦੀ ਮੁਰੰਮਤ ਕਰਨ ਲਈ ਕਿਸੇ ਰਜਿਸਟਰਡ ਇਲੈਕਟ੍ਰੀਕਲ ਠੇਕੇਦਾਰ ਨਾਲ ਸੰਪਰਕ ਕਰੋ।
- ◆ ਤਜਰਬੇਕਾਰ ਟੈਕਨੀਸ਼ੀਅਨਾਂ ਦੁਆਰਾ ਨਿਯਮਿਤ ਤੌਰ 'ਤੇ ਨਿਰੀਖਣਾਂ, ਰੱਖ-ਰਖਾਅ ਅਤੇ ਮੁਰੰਮਤ ਦਾ ਪ੍ਰਬੰਧ ਕਰੋ। ਸਮੱਸਿਆਵਾਂ ਪੈਦਾ ਹੋਣ ਤੱਕ ਉਡੀਕ ਨਾ ਕਰੋ।

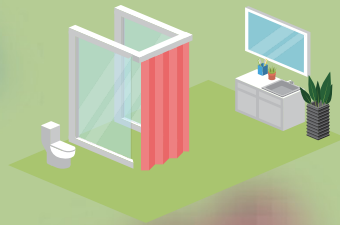




## ਬਾਥਰੂਮ ਹੀਟਰ



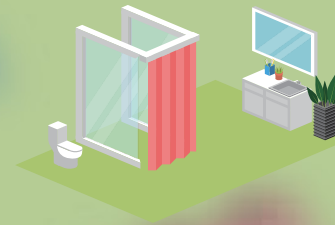
- ◆ ਬਾਥਰੂਮ ਵਿੱਚ ਪੋਰਟੇਬਲ ਹੀਟਰ ਦੀ ਵਰਤੋਂ ਕਰਨ ਲਈ, ਇਹ ਯਕੀਨੀ ਬਣਾਓ ਕਿ ਹੀਟਰ ਦੁਆਰਾ ਵਰਤਿਆ ਜਾਣ ਵਾਲਾ ਸਾਕੇਟ ਇਲੈਕਟ੍ਰੀਕਲ ਅਤੇ ਮਕੈਨੀਕਲ ਸੇਵਾਵਾਂ ਵਿਭਾਗ ਦੁਆਰਾ ਨਿਰਧਾਰਤ ਇਲੈਕਟ੍ਰੀਸਿਟੀ (ਵਾਇਰਿੰਗ) ਨਿਯਮਾਂ ਦੀ ਪਾਲਣਾ ਕਰਦਾ ਹੈ। ਇਹ ਵੀ ਮਹੱਤਵਪੂਰਨ ਹੈ ਕਿ ਬਾਥਰੂਮ ਵਿੱਚ ਵਰਤੇ ਗਏ ਹੀਟਰ ਦਾ ਰੇਟ ਕੀਤਾ ਕਰੰਟ ਸਾਕੇਟ ਸਰਕਟ (ਉਦਾਹਰਨ ਲਈ 13 ਐਮਪੀਐਸ) ਦੀ ਸਮਰੱਥਾ ਤੋਂ ਵੱਧ ਨਾ ਹੋਵੇ।
- ◆ ਬਾਥਰੂਮ ਵਿੱਚ ਇੱਕ ਸਥਿਰ ਹੀਟਰ ਦੀ ਵਰਤੋਂ ਕਰਨ ਲਈ (ਕੋਈ ਸਾਕੇਟ ਲੋੜੀਂਦਾ ਨਹੀਂ), ਇਸਨੂੰ ਸਥਾਪਤ ਕਰਨ ਲਈ ਇੱਕ ਰਜਿਸਟਰਡ ਇਲੈਕਟ੍ਰੀਕਲ ਠੇਕੇਦਾਰ ਨੂੰ ਨਿਯੁਕਤ ਕਰੋ ਤਾਂ ਜੋ ਇਹ ਯਕੀਨੀ ਬਣਾਇਆ ਜਾ ਸਕੇ ਕਿ ਇਹ ਇਲੈਕਟ੍ਰੀਕਲ ਅਤੇ ਮਕੈਨੀਕਲ ਸੇਵਾਵਾਂ ਵਿਭਾਗ ਦੁਆਰਾ ਨਿਰਧਾਰਤ ਇਲੈਕਟ੍ਰੀਸਿਟੀ (ਤਾਰਾਂ) ਨਿਯਮਾਂ ਦੀ ਪਾਲਣਾ ਕਰਦਾ ਹੈ। ਆਮ ਤੌਰ 'ਤੇ, ਪੁਰਾਣੇ ਨਿਕਾਸ ਪੱਖਿਆਂ ਦੇ ਸਰਕਟਾਂ ਨੂੰ ਬਾਥਰੂਮ ਹੀਟਰ ਨੂੰ ਬਿਜਲੀ ਦੇਣ ਲਈ ਸਿੱਧੇ ਤੌਰ 'ਤੇ ਵਰਤਿਆ ਜਾ ਸਕਦਾ ਹੈ।
- ◆ ਛੱਤ, ਖਿੜਕੀ, ਜਾਂ ਕੰਧ 'ਤੇ ਬਾਥਰੂਮ ਹੀਟਰ ਨੂੰ ਲਗਾਉਣਾ ਤਾਰਾਂ ਅਤੇ ਵਰਤੋਂ ਦੇ ਮਾਮਲੇ ਵਿਚ ਪੋਰਟੇਬਲ ਹੀਟਰ ਦੀ ਵਰਤੋਂ ਕਰਨ ਨਾਲੋਂ ਬਿਹਤਰ ਹੈ। ਇਹ ਘੱਟ ਜਗ੍ਹਾ ਲੈਂਦਾ ਹੈ ਅਤੇ ਉਚਿਤ ਢੰਗ ਨਾਲ ਸਥਾਪਤ ਕੀਤਾ ਜਾ ਸਕਦਾ ਹੈ, ਜਦੋਂ ਕਿ ਬਾਥਰੂਮ ਸਾਕੇਟ(ਟਾਂ) ਦੇ ਆਲੇ-ਦੁਆਲੇ ਦਾ ਖੇਤਰ ਪੋਰਟੇਬਲ ਹੀਟਰ ਲਗਾਉਣ ਲਈ ਢੁਕਵਾਂ ਨਹੀਂ ਹੋ ਸਕਦਾ।
- ◆ ਜਲਣਸ਼ੀਲ ਚੀਜ਼ਾਂ (ਜਿਵੇਂ ਕਿ ਮੈਗਜ਼ੀਨ ਅਤੇ ਕੱਪੜੇ) ਨੂੰ ਵਰਤੋਂ ਵਿੱਚ ਬਾਥਰੂਮ ਹੀਟਰ ਦੇ ਨੇੜੇ ਨਾ ਰੱਖੋ।



## ਐਗਜ਼ੋਸਟ ਫੈਨ



- ◆ ਘੁੰਮਣ ਵਾਲੇ ਬਲੇਡਾਂ ਦੇ ਸੰਪਰਕ ਵਿੱਚ ਆਉਣ ਤੋਂ ਸੱਟ ਲੱਗਣ ਦੇ ਜੋਖਮ ਨੂੰ ਘਟਾਉਣ ਲਈ ਐਗਜ਼ੋਸਟ ਫੈਨ ਨੂੰ ਜਿੰਨਾ ਸੰਭਵ ਹੋ ਸਕੇ ਉੱਚਾ ਸਥਾਪਤ ਕੀਤਾ ਜਾਣਾ ਚਾਹੀਦਾ ਹੈ। ਜੇ ਤੁਸੀਂ ਉਨ੍ਹਾਂ ਨੂੰ ਸਿਰਫ਼ ਪਹੁੰਚਯੋਗ ਥਾਵਾਂ 'ਤੇ ਸਥਾਪਤ ਕਰ ਸਕਦੇ ਹੋ, ਤਾਂ ਬਲੇਡ ਗਾਰਡ ਵਾਲਾ ਮਾਡਲ ਚੁਣੋ।
- ◆ ਹਲਕੀ ਚੀਜ਼ਾਂ (ਜਿਵੇਂ ਕਿ ਕਾਗਜ਼, ਕੱਪੜੇ, ਅਤੇ ਪਰਦਾ, ਆਦਿ) ਨੂੰ ਨਿਕਾਸ ਪੱਖੇ ਤੋਂ ਦੂਰ ਰੱਖੋ, ਕਿਉਂਕਿ ਉਹ ਪੱਖਿਆਂ ਵਿੱਚ ਖਿੱਚੀਆਂ ਜਾ ਸਕਦੀਆਂ ਹਨ ਜਾਂ ਢੱਕ ਸਕਦੀਆਂ ਹਨ, ਜਿਸ ਨਾਲ ਪੱਖਾ ਖਰਾਬ ਹੋ ਜਾਂਦਾ ਹੈ ਜਾਂ ਜ਼ਿਆਦਾ ਗਰਮ ਹੋ ਜਾਂਦਾ ਹੈ।
- ◆ ਬੱਚਿਆਂ ਨੂੰ ਆਪਣੀਆਂ ਉਂਗਲਾਂ ਜਾਂ ਹੋਰ ਚੀਜ਼ਾਂ ਨੂੰ ਐਗਜ਼ੋਸਟ ਫੈਨ ਵਿੱਚ ਨਾ ਪਾਉਣ ਦਿਓ। ਉਹ ਘੁੰਮਣ ਵਾਲੇ ਬਲੇਡਾਂ ਦੁਆਰਾ ਜ਼ਖਮੀ ਹੋ ਸਕਦੇ ਹਨ ਜਾਂ ਪੱਖਿਆਂ ਦੇ ਖਰਾਬ ਹੋਣ ਦਾ ਕਾਰਨ ਬਣ ਸਕਦੇ ਹਨ।
- ◆ ਇਹ ਯਕੀਨੀ ਬਣਾਉਣ ਲਈ ਕਿ ਸਥਾਪਨਾ ਬਿਜਲੀ ਅਤੇ ਮਕੈਨੀਕਲ ਸੇਵਾਵਾਂ ਵਿਭਾਗ ਦੁਆਰਾ ਨਿਰਧਾਰਤ ਇਲੈਕਟ੍ਰੀਸ਼ਿਟੀ (ਤਾਰਾਂ) ਨਿਯਮਾਂ ਦੀ ਪਾਲਣਾ ਕਰਦੀ ਹੈ, ਇੱਕ ਐਗਜ਼ੋਸਟ ਫੈਨ ਸਥਾਪਤ ਕਰਨ ਲਈ ਇੱਕ ਰਜਿਸਟਰਡ ਇਲੈਕਟ੍ਰੀਕਲ ਠੇਕੇਦਾਰ ਨੂੰ ਨਿਯੁਕਤ ਕਰੋ।



## ਇਲੈਕਟ੍ਰਿਕ ਰੇਜ਼ਰ



- ◆ ਪਾਣੀ ਵਾਲੀ ਸ਼ੇਵਿੰਗ ਲਈ ਇਲੈਕਟ੍ਰਿਕ ਰੇਜ਼ਰ ਦੀ ਵਰਤੋਂ ਨਾ ਕਰੋ ਜਦੋਂ ਇਹ ਬਿਜਲੀ ਦੀਆਂ ਤਾਰਾਂ ਜਾਂ ਟ੍ਰਾਂਸਫਾਰਮਰਾਂ ਰਾਹੀਂ ਚਾਰਜ ਹੋ ਰਿਹਾ ਹੋਵੇ, ਕਿਉਂਕਿ ਇਸ ਨਾਲ ਬਿਜਲੀ ਦਾ ਝਟਕਾ ਲੱਗ ਸਕਦਾ ਹੈ। ਵਰਤਣ ਤੋਂ ਪਹਿਲਾਂ, ਇਲੈਕਟ੍ਰਿਕ ਰੇਜ਼ਰ ਦੀ ਵਰਤੋਂ ਕਿਵੇਂ ਕਰਨੀ ਹੈ ਇਹ ਸਿੱਖਣ ਲਈ ਉਤਪਾਦ ਮੈਨੂਅਲ ਨੂੰ ਪੜ੍ਹੋ।
- ◆ ਅਜਿਹੇ ਇਲੈਕਟ੍ਰਿਕ ਰੇਜ਼ਰ ਨੂੰ ਨਾ ਧੋਵੋ ਜਿਸਨੂੰ ਵਾਟਰ-ਪਰੂਫ ਵਜੋਂ ਵਰਣਨ ਨਹੀਂ ਕੀਤਾ ਗਿਆ ਹੈ, ਕਿਉਂਕਿ ਇਸ ਨਾਲ ਨੁਕਸਾਨ ਹੋ ਸਕਦਾ ਹੈ।



## ਆਮ ਘਰੇਲੂ ਵਾਤਾਵਰਣ

ਕੰਧ 'ਤੇ ਲੱਗਣ ਵਾਲਾ ਫਰਨੀਚਰ	61	ਅਡਾਪਟਰ	79
ਖਿੜਕੀ	63	ਕੰਪੈਕਟ ਫਲੋਰੋਸੈਂਟ ਲੈਂਪ	81
ਕਰਟੇਨ ਕੋਰਡ	65	ਪ੍ਰੈਸ	83
ਡਿਟਰਜੈਂਟ	67	ਹੁਵਰ	85
ਬਾਡੀ ਵਾਰਮਰ	69	ਸਟੀਮ ਕਲੀਨਰ	87
ਨੌਂ-ਵੇਲਟ ਦੀ ਬੈਟਰੀ	71	ਡੀਹਿਊਮੀਡੀਫਾਇਰ	89
ਬਟਨ ਸੈੱਲ	73	ਇਲੈਕਟ੍ਰਿਕ ਹੀਟਰ	91
ਐਕਸਟੈਂਸ਼ਨ ਯੂਨਿਟ	75	ਵਾਸ਼ਿੰਗ ਮਸ਼ੀਨ	93
ਸਾਕੇਟ	77	ਟੈਂਬਲ ਡਰਾਇਰ	95



# ਕੰਧ 'ਤੇ ਲੱਗਣ ਵਾਲਾ ਫਰਨੀਚਰ



- ◆ ਕੰਧ ਦੀਆਂ ਕੈਬਿਨੇਟਾਂ ਸਿਰਫ਼ ਭਾਰ ਸਹਿਣ ਵਾਲੀਆਂ ਕੰਧਾਂ ਜਾਂ ਠੋਸ ਕੰਧਾਂ 'ਤੇ ਲਗਾਈਆਂ ਜਾਣੀਆਂ ਚਾਹੀਦੀਆਂ ਹਨ, ਜਿਵੇਂ ਕਿ ਕੰਕਰੀਟ ਦੀਆਂ ਕੰਧਾਂ ਅਤੇ ਇੱਟਾਂ ਦੀਆਂ ਕੰਧਾਂ। ਹਵਾ ਦੀਆਂ ਇੱਟਾਂ, ਰੇਤ ਦੀਆਂ ਇੱਟਾਂ ਅਤੇ ਹਲਕੇ ਇੱਟਾਂ ਨਾਲ ਬਣੀਆਂ ਕੰਧਾਂ ਵਾਲੇ-ਮਾਊਂਟਡ ਕੈਬਿਨੇਟਾਂ ਅਤੇ ਉਨ੍ਹਾਂ ਦੇ ਅੰਦਰ ਦੀਆਂ ਚੀਜ਼ਾਂ ਦਾ ਸਮਰਥਨ ਕਰਨ ਦੇ ਯੋਗ ਨਹੀਂ ਹੋ ਸਕਦੀਆਂ।
- ◆ ਵੱਡੀਆਂ ਕੈਬਿਨੇਟਾਂ ਜਾਂ ਵੱਡੇ ਭਾਰ ਦੀ ਸਮਰੱਥਾ ਵਾਲੀਆਂ ਚੀਜ਼ਾਂ ਨੂੰ ਐਂਕਰ ਬੋਲਟਾਂ ਨਾਲ ਲਗਾਇਆ ਜਾਣਾ ਚਾਹੀਦਾ ਹੈ।
- ◆ ਸੋਫਿਆਂ, ਬਿਸਤਰਿਆਂ, ਜਾਂ ਹੋਰ ਖੇਤਰਾਂ ਦੇ ਉੱਪਰ ਕੈਬਿਨੇਟ ਨਾ ਲਗਾਓ ਜਿੱਥੇ ਪਰਿਵਾਰਕ ਮੈਂਬਰ ਅਕਸਰ ਰਹਿੰਦੇ ਹਨ, ਕਿਉਂਕਿ ਇਸ ਨਾਲ ਹਾਦਸੇ ਹੋ ਸਕਦੇ ਹਨ।
- ◆ ਕੰਧ 'ਤੇ ਲੱਗਣ ਵਾਲੇ ਕੈਬਿਨੇਟਾਂ ਦੀ ਬਜਾਏ ਧਾਤੂ ਦੇ ਰਸੋਈ ਦੇ ਸਾਮਾਨ, ਭਾਰੀ ਭਾਂਡੇ ਅਤੇ ਹੋਰ ਭਾਰੀ ਚੀਜ਼ਾਂ ਨੂੰ ਬੇਸ ਕੈਬਿਨੇਟਾਂ ਵਿੱਚ ਰੱਖੋ।
- ◆ ਯਕੀਨੀ ਬਣਾਓ ਕਿ ਵਸਤੂਆਂ ਨੂੰ ਇੱਕ ਕੈਬਿਨੇਟ ਵਿੱਚ ਬਰਾਬਰ ਰੱਖਿਆ ਗਿਆ ਹੈ, ਨਾ ਕਿ ਉਨ੍ਹਾਂ ਵਿੱਚੋਂ ਜ਼ਿਆਦਾਤਰ ਨੂੰ ਇੱਕ ਪਾਸੇ ਰੱਖਣ ਦੀ ਬਜਾਏ।
- ◆ ਵਰਤਣ ਤੋਂ ਪਹਿਲਾਂ ਕੰਧ ਤੇ ਲੱਗਣ ਵਾਲੇ ਕੈਬਿਨੇਟ ਦੀ ਭਾਰ ਸਮਰੱਥਾ ਬਾਰੇ ਜਾਣੋ ਅਤੇ ਇਹ ਯਕੀਨੀ ਬਣਾਓ ਕਿ ਅੰਦਰ ਰੱਖੀਆਂ ਵਸਤੂਆਂ ਇਸ ਸੀਮਾ ਤੋਂ ਵੱਧ ਨਹੀਂ ਹਨ। ਕਿਸੇ ਕੈਬਿਨੇਟ ਨੂੰ ਓਵਰਲੋਡ ਕਰਨ ਨਾਲ ਇਹ ਡਿੱਗ ਸਕਦਾ ਹੈ, ਜਿਸ ਦੇ ਨਤੀਜੇ ਵਜੋਂ ਹਾਦਸੇ ਹੋ ਸਕਦੇ ਹਨ।
- ◆ ਕੰਧ 'ਤੇ ਲੱਗਣ ਵਾਲੇ ਕੈਬਿਨੇਟ ਨੂੰ ਨਾ ਖਿੱਚੋ ਜਾਂ ਇਸ ਨੂੰ ਚੜ੍ਹਨ ਲਈ ਨਾ ਵਰਤੋ, ਕਿਉਂਕਿ ਇਹ ਇਸ 'ਤੇ ਵਾਧੂ ਭਾਰ ਪਾਵੇਗਾ।
- ◆ ਕੰਧ 'ਤੇ ਲੱਗਣ ਵਾਲੇ ਕੈਬਿਨੇਟਾਂ ਦੀ ਨਿਯਮਿਤ ਤੌਰ 'ਤੇ ਜਾਂਚ ਕਰੋ। ਜੇ ਤੁਸੀਂ ਕੈਬਿਨੇਟਾਂ ਅਤੇ ਕੰਧਾਂ ਦੇ ਵਿਚਕਾਰ ਕੋਈ ਝੁਕਾਅ ਜਾਂ ਅੰਤਰ ਵੇਖਦੇ ਹੋ, ਤਾਂ ਸੁਰੱਖਿਆ ਲਈ ਇਸਦੀ ਮੁਰੰਮਤ ਕਰਨ ਲਈ ਤੁਰੰਤ ਕਿਸੇ ਟੈਕਨੀਸ਼ੀਅਨ ਨਾਲ ਸੰਪਰਕ ਕਰੋ।



## ਖਿੜਕੀ



- ◆ ਖਿੜਕੀਆਂ ਦੇ ਨੇੜੇ ਬਿਸਤਰੇ ਜਾਂ ਫਰਨੀਚਰ ਨਾ ਰੱਖੋ, ਕਿਉਂਕਿ ਬੱਚੇ ਖਿੜਕੀਆਂ 'ਤੇ ਚੜ੍ਹ ਸਕਦੇ ਹਨ, ਜਿਸ ਨਾਲ ਹਾਦਸੇ ਹੋ ਸਕਦੇ ਹਨ।
- ◆ ਖਿੜਕੀਆਂ ਨੂੰ ਗਰਿੱਲਾਂ ਨਾਲ ਸਥਾਪਤ ਕੀਤਾ ਜਾਣਾ ਚਾਹੀਦਾ ਹੈ ਜਿਨ੍ਹਾਂ ਵਿੱਚ ਉਚਿਤ ਅੰਤਰ ਹੋਣਾ ਚਾਹੀਦਾ ਹੈ (ਯੂ.ਐੱਸ. ਖਪਤਕਾਰ ਉਤਪਾਦ ਸੁਰੱਖਿਆ ਕਮਿਸ਼ਨ (CPSC) ਦੇ ਅਨੁਸਾਰ, ਖਿੜਕੀ ਦੀਆਂ ਗਰਿੱਲਾਂ ਦੀ ਦੂਰੀ 10 ਸੈਂਟੀਮੀਟਰ ਤੋਂ ਵੱਧ ਨਹੀਂ ਹੋਣੀ ਚਾਹੀਦੀ, ਜੋ ਲਗਭਗ 4 ਇੰਚ ਹੈ) ਤਾਂ ਜੋ ਬੱਚਿਆਂ ਦੇ ਸਿਰ ਫਸਣ ਤੋਂ ਰੋਕਿਆ ਜਾ ਸਕੇ। ਵਰਤੋਂ ਤੋਂ ਬਾਅਦ ਹਮੇਸ਼ਾ ਚੱਲਣਯੋਗ ਖਿੜਕੀ ਗਰਿੱਲਾਂ ਨੂੰ ਲੌਕ ਕਰੋ। ਸੁਰੱਖਿਆ ਨੂੰ ਯਕੀਨੀ ਬਣਾਉਣਾ ਮੁਸੀਬਤ ਦੇ ਲਾਇਕ ਹੈ।



## ਕਰਟੇਨ ਕੋਰਡ



- ◆ ਇਹ ਯਕੀਨੀ ਬਣਾਓ ਕਿ ਪਰਦੇ ਦੀ ਤਾਰ ਕਿਸੇ ਵੀ ਵਾਧੂ ਲੰਬਾਈ ਨੂੰ ਕੱਟ ਕੇ, ਉਨ੍ਹਾਂ ਨੂੰ ਤਾਰ ਦੇ ਵਿੰਡਰ ਵਿੱਚ ਚੰਗੀ ਤਰ੍ਹਾਂ ਸਟੋਰ ਕਰਕੇ, ਜਾਂ ਕੰਧ ਦੇ ਹੁੱਕ 'ਤੇ ਲਟਕਾ ਕੇ ਬੱਚਿਆਂ ਦੀ ਪਹੁੰਚ ਤੋਂ ਬਾਹਰ ਹੈ। ਯੂ.ਐੱਸ. ਖਪਤਕਾਰ ਉਤਪਾਦ ਸੁਰੱਖਿਆ ਕਮਿਸ਼ਨ ਦੀ ਸਲਾਹ ਅਨੁਸਾਰ, ਛੋਟੇ ਬੱਚਿਆਂ ਦੇ ਨਾਲ ਘਰ ਵਿੱਚ ਕੋਰਡਲੈਸ ਪਰਦਾ ਜਾਂ ਬਲਾਇੰਡ ਸਥਾਪਤ ਕਰਨਾ ਬਿਹਤਰ ਹੈ।
- ◆ ਕਦੇ ਵੀ ਬੱਚਿਆਂ ਨੂੰ ਨਾਈਲੋਨ ਦੀ ਰੱਸੀ, ਤਾਰਾਂ, ਗਰਦਨ ਦੇ ਰੁਮਾਲ ਜਾਂ ਰੇਸ਼ਮ ਦੇ ਸਕਾਰਫ ਨਾਲ ਖੇਡਣ ਨਾ ਦਿਓ।
- ◆ ਬੱਚਿਆਂ ਨੂੰ ਪਰਦੇ ਦੇ ਸੰਪਰਕ ਵਿੱਚ ਆਉਣ ਤੋਂ ਰੋਕਣ ਲਈ ਖਿੜਕੀਆਂ ਦੇ ਨੇੜੇ ਫਰਨੀਚਰ ਰੱਖਣ ਤੋਂ ਪਰਹੇਜ਼ ਕਰੋ। ਬੇਬੀ ਕੋਟ ਦੇ ਨੇੜੇ ਕੋਈ ਰੱਸੀ ਜਾਂ ਤਾਰ (ਉਦਾਹਰਨ ਲਈ ਪਰਦੇ ਦੀ ਤਾਰ) ਨਹੀਂ ਰੱਖੀ ਜਾਣੀ ਚਾਹੀਦੀ। ਛੋਟੇ ਬੱਚੇ ਉਨ੍ਹਾਂ ਨਾਲ ਖੇਡ ਸਕਦੇ ਹਨ, ਜਿਸ ਦੇ ਨਤੀਜੇ ਵਜੋਂ ਘਾਤਕ ਹਾਦਸੇ ਹੋ ਸਕਦੇ ਹਨ।



# ਡਿਟਰਜੈਂਟ



- ◆ ਬਾਲ-ਪ੍ਰਤੀਰੋਧਕ ਢੱਕਣ ਵਾਲੇ ਬਲੀਚ ਅਤੇ ਡਿਟਰਜੈਂਟ ਖਰੀਦੋ ਅਤੇ ਉਨ੍ਹਾਂ ਨਾਲ ਵਧੇਰੇ ਸਾਵਧਾਨ ਰਹੋ। ਇਹ ਯਕੀਨੀ ਬਣਾਓ ਕਿ ਹਰੇਕ ਵਰਤੋਂ ਤੋਂ ਬਾਅਦ ਢੱਕਣ ਨੂੰ ਸਖਤੀ ਨਾਲ ਕੱਸਿਆ ਗਿਆ ਹੈ। ਜੇ ਢੱਕਣ ਦੇ ਅੰਦਰ ਕ੍ਰਿਸਟਲ ਹਨ, ਤਾਂ ਸੁਰੱਖਿਆ ਟੋਪੀ ਨੂੰ ਖਰਾਬ ਹੋਣ ਤੋਂ ਰੋਕਣ ਲਈ ਉਨ੍ਹਾਂ ਨੂੰ ਪੁੰਝ ਲਓ। ਬਲੀਚ ਸਮੇਤ ਡਿਟਰਜੈਂਟ ਨੂੰ ਠੰਡੀ, ਖੁਸ਼ਕ ਜਗ੍ਹਾ 'ਤੇ ਸਟੋਰ ਕੀਤਾ ਜਾਣਾ ਚਾਹੀਦਾ ਹੈ ਅਤੇ ਬੱਚਿਆਂ ਦੀ ਪਹੁੰਚ ਤੋਂ ਬਾਹਰ ਹੋਣਾ ਚਾਹੀਦਾ ਹੈ। ਸੁਰੱਖਿਆ ਨੂੰ ਯਕੀਨੀ ਬਣਾਉਣ ਲਈ, ਕੈਬਿਨੇਟਾਂ ਨੂੰ ਤਾਲਾ ਲਗਾਓ ਜਿੱਥੇ ਡਿਟਰਜੈਂਟਾਂ ਨੂੰ ਬਾਲ ਸੁਰੱਖਿਆ ਲੌਕ ਨਾਲ ਸਟੋਰ ਕੀਤਾ ਜਾਂਦਾ ਹੈ।
- ◆ ਬਲੀਚ ਨੂੰ ਹੋਰ ਡਿਟਰਜੈਂਟਾਂ ਨਾਲ ਮਿਲਾਉਣ ਨਾਲ ਸਫਾਈ ਦੇ ਸਹੀ ਪ੍ਰਭਾਵ ਪੈਦਾ ਨਹੀਂ ਹੁੰਦੇ। ਤੇਜ਼ਾਬੀ ਡਿਟਰਜੈਂਟਾਂ ਨਾਲ ਬਲੀਚ ਮਿਲਾਉਣ ਨਾਲ ਇੱਕ ਰਸਾਇਣਕ ਪ੍ਰਤੀਕਿਰਿਆ ਸ਼ੁਰੂ ਹੁੰਦੀ ਹੈ ਜੋ ਤੁਰੰਤ ਜ਼ਹਿਰੀਲੀ ਕਲੋਰੀਨ ਗੈਸ ਪੈਦਾ ਕਰਦੀ ਹੈ। ਗੈਸ ਨੂੰ ਸਾਹ ਰਾਹੀਂ ਲੈਣ ਨਾਲ ਬੇਆਰਾਮੀ, ਨੱਕ, ਗਲੇ ਅਤੇ ਸਾਹ ਨਾਲੀ ਵਿੱਚ ਜਲਣ ਹੋ ਸਕਦੀ ਹੈ, ਅਤੇ ਖੰਘ, ਸਾਹ ਲੈਣ ਵਿੱਚ ਮੁਸ਼ਕਲ, ਮਤਲੀ ਅਤੇ ਉਲਟੀਆਂ ਵਰਗੇ ਲੱਛਣ ਹੋ ਸਕਦੇ ਹਨ। ਇਹ ਅੱਖ ਵਿੱਚ ਜਲਣ, ਫਟਣ ਅਤੇ ਪੁੰਦਲੀ ਨਜ਼ਰ ਦਾ ਕਾਰਨ ਵੀ ਬਣ ਸਕਦਾ ਹੈ। ਉੱਚ ਘਣਤਾ 'ਤੇ, ਕਲੋਰੀਨ ਗੈਸ ਫੇਫੜਿਆਂ ਦੇ ਟਿਸ਼ੂਆਂ ਨੂੰ ਬੁਰੀ ਤਰ੍ਹਾਂ ਨੁਕਸਾਨ ਪਹੁੰਚਾ ਸਕਦੀ ਹੈ, ਜਿਸ ਨਾਲ ਘਾਤਕ ਹਾਦਸੇ ਹੋ ਸਕਦੇ ਹਨ।
- ◆ ਡਿਟਰਜੈਂਟ ਨਾਲ ਗਰਮ ਪਾਣੀ ਦੀ ਵਰਤੋਂ ਕਰਨ ਨਾਲ ਮਜ਼ਬੂਤ ਸਫਾਈ ਪ੍ਰਭਾਵ ਜਾਂ ਰੋਗਾਣੂ-ਮੁਕਤ ਨਹੀਂ ਹੁੰਦਾ। ਜੇ ਪਾਣੀ ਬਹੁਤ ਗਰਮ ਹੈ (40 ਡਿਗਰੀ ਸੈਲਸੀਅਸ ਤੋਂ ਵੱਧ), ਬਲੀਚ ਵਿੱਚ ਸੋਡੀਅਮ ਹਾਈਪੋਕਲੋਰਾਈਟ ਟੁੱਟ ਜਾਵੇਗਾ, ਜਿਸ ਨਾਲ ਇਸਦੇ ਨਸਬੰਦੀ ਪ੍ਰਭਾਵ ਨੂੰ ਘਟਾ ਦਿੱਤਾ ਜਾਵੇਗਾ। ਇਹ ਨਿਯਮਤ ਪਾਣੀ (ਕਮਰੇ ਦੇ ਤਾਪਮਾਨ) ਨਾਲ ਬਲੀਚ ਨੂੰ ਪਤਲਾ ਕਰਨ ਲਈ ਕਾਫ਼ੀ ਹੈ।
- ◆ ਸ਼ੀਸ਼ੇ ਦੇ ਡਿਟਰਜੈਂਟ ਦੀ ਵਰਤੋਂ ਕਰਦੇ ਸਮੇਂ, ਸੁਰੱਖਿਆ ਲਈ ਜਲਣਸ਼ੀਲ ਚੀਜ਼ਾਂ ਨੂੰ ਦੂਰ ਰੱਖੋ। ਸਿਗਰਟ ਨਾ ਪੀਓ ਜਾਂ ਅਗਰਬੱਤੀ ਵਾਲੇ ਉਤਪਾਦਾਂ ਨੂੰ ਅੱਗ ਨਾ ਲਗਾਓ, ਅਤੇ ਸਹੀ ਹਵਾਦਾਰੀ ਨੂੰ ਯਕੀਨੀ ਬਣਾਓ।





## ਬਾਡੀ ਵਾਰਮਰ



- ◆ ਛੋਟੇ ਬੱਚਿਆਂ ਜਾਂ ਬਜ਼ੁਰਗਾਂ ਵਾਲੇ ਪਰਿਵਾਰਾਂ ਲਈ, ਹਮੇਸ਼ਾਂ ਅਣਵਰਤੇ ਡਿਸਪੋਜੇਬਲ ਬਾਡੀ ਵਾਰਮਰ ਪਹੁੰਚ ਤੋਂ ਬਾਹਰ ਰੱਖੋ। ਬੇਤਰਤੀਬੇ ਸਥਾਨਾਂ 'ਤੇ ਖੁੱਲ੍ਹੇ ਪੈਕੇਟ ਨਾਲ ਬਾਡੀ ਵਾਰਮਰ ਛੱਡਣ ਤੋਂ ਪਰਹੇਜ਼ ਕਰੋ, ਜਿਵੇਂ ਕਿ ਖਾਣੇ ਦੀ ਮੇਜ਼ 'ਤੇ।
- ◆ ਡਿਸਪੋਜੇਬਲ ਬਾਡੀ ਵਾਰਮਰ ਨਾਲ ਛੇੜਛਾੜ ਨਾ ਕਰੋ ਜਾਂ ਖੇਡੋ ਜਾਂ ਜਾਣਬੁੱਝ ਕੇ ਬਾਡੀ ਵਾਰਮਰ ਨਾ ਖੋਲ੍ਹੋ। ਜੇ ਤੁਹਾਨੂੰ ਕੋਈ ਲੀਕੇਜ਼ ਨਜ਼ਰ ਆਉਂਦੀ ਹੈ, ਤਾਂ ਇਸਦੀ ਵਰਤੋਂ ਤੁਰੰਤ ਬੰਦ ਕਰ ਦਿਓ।
- ◆ ਚਮੜੀ ਜਾਂ ਅੰਡਰਵੀਅਰ ਦੇ ਅੰਦਰ ਦੀ ਬਜਾਏ ਕੋਟ ਦੇ ਅੰਦਰਲੇ ਪਾਸੇ ਚਿਪਕਣ ਵਾਲੇ ਬਾਡੀ ਵਾਰਮਰ ਅਟੈਚ ਕਰੋ।



## ਨੌ-ਵੇਲਟ ਦੀ ਬੈਟਰੀ



- ◆ ਨੌ-ਵੇਲਟ ਦੀਆਂ ਬੈਟਰੀਆਂ (ਜਿਸ ਨੂੰ ਵਰਗ ਬੈਟਰੀਆਂ ਵੀ ਕਿਹਾ ਜਾਂਦਾ ਹੈ) ਦਾ ਸਕਾਰਾਤਮਕ ਅਤੇ ਨਕਾਰਾਤਮਕ ਟਰਮੀਨਲ ਨੇੜੇ ਹੁੰਦਾ ਹੈ, ਉਨ੍ਹਾਂ ਨੂੰ ਵਾਧੂ ਦੇਖਭਾਲ ਨਾਲ ਸਟੋਰ ਕਰੋ। ਉਨ੍ਹਾਂ ਨੂੰ ਧਾਤੂ ਦੀਆਂ ਚੀਜ਼ਾਂ ਨਾਲ ਸਟੋਰ ਕਰਨ ਤੋਂ ਪਰਹੇਜ਼ ਕਰੋ, ਕਿਉਂਕਿ ਟਰਮੀਨਲਾਂ ਅਤੇ ਧਾਤੂ ਦੇ ਵਿਚਕਾਰ ਸੰਪਰਕ ਸ਼ਾਰਟ ਸਰਕਟ ਦਾ ਕਾਰਨ ਬਣ ਸਕਦਾ ਹੈ, ਗਰਮੀ ਪੈਦਾ ਕਰ ਸਕਦਾ ਹੈ ਅਤੇ ਅੱਗ ਦਾ ਕਾਰਨ ਬਣ ਸਕਦਾ ਹੈ। ਕੁਝ ਵਰਤੋਂਕਾਰ ਲਾਪਰਵਾਹੀ ਨਾਲ ਛੋਟੀਆਂ ਧਾਤ ਦੀਆਂ ਚੀਜ਼ਾਂ, ਜਿਵੇਂ ਕਿ ਚਾਬੀਆਂ, ਧਾਤੂ ਪੈਨ, ਲਾਈਟਰ, ਪਿਨ, ਬਾਇੰਡਰ ਅਤੇ ਸਿੱਕਿਆਂ ਦੇ ਨਾਲ ਸਾਮਾਨ, ਹੈਂਡਬੈਗ ਜਾਂ ਦਰਾਜ ਵਿੱਚ ਬੈਟਰੀਆਂ ਸਟੋਰ ਕਰ ਸਕਦੇ ਹਨ, ਜਿਸ ਨਾਲ ਸ਼ਾਰਟ ਸਰਕਟ ਹੋ ਸਕਦੇ ਹਨ ਅਤੇ ਅੱਗ ਲੱਗ ਸਕਦੀ ਹੈ। ਬੈਟਰੀਆਂ ਲਈ ਵਿਸ਼ੇਸ਼ ਤੌਰ 'ਤੇ ਪਲਾਸਟਿਕ ਬੈਗ / ਕੇਸ ਰੱਖਣਾ ਸਭ ਤੋਂ ਵਧੀਆ ਹੈ, ਜਾਂ ਬੈਟਰੀ ਦੇ ਟਰਮੀਨਲਾਂ ਨੂੰ ਸਾਮਾਨ, ਹੈਂਡਬੈਗ, ਜਾਂ ਦਰਾਜ ਵਿੱਚ ਸਟੋਰ ਕਰਨ ਤੋਂ ਪਹਿਲਾਂ ਟੇਪ ਨਾਲ ਸੀਲ ਕਰਨਾ ਸਭ ਤੋਂ ਵਧੀਆ ਹੈ।



## ਬਟਨ ਸੈੱਲ



- ◆ ਬਟਨ ਸੈੱਲ ਛੋਟੇ ਹੁੰਦੇ ਹਨ, ਜਿਸ ਨਾਲ ਉਹ ਖਿਡੌਣਿਆਂ ਵਰਗੇ ਦਿਖਾਈ ਦਿੰਦੇ ਹਨ। ਉਨ੍ਹਾਂ ਨੂੰ ਹਮੇਸ਼ਾ ਬੱਚਿਆਂ ਦੀ ਪਹੁੰਚ ਤੋਂ ਦੂਰ ਰੱਖੋ। ਜੇ ਬਟਨ ਸੈੱਲ ਗਲਤੀ ਨਾਲ ਨਿਗਲੇ ਜਾਂਦੇ ਹਨ, ਤਾਂ ਜਾਓ ਅਤੇ ਦੁਰਘਟਨਾ ਅਤੇ ਐਮਰਜੈਂਸੀ ਵਿਭਾਗ ਤੋਂ ਤੁਰੰਤ ਡਾਕਟਰੀ ਇਲਾਜ ਲਓ। ਇਹ ਸੈੱਲ ਕੁਝ ਘੰਟਿਆਂ ਦੇ ਅੰਦਰ ਅੰਦਰੂਨੀ ਅੰਗਾਂ ਨੂੰ ਜਲਣ ਦਾ ਕਾਰਨ ਬਣ ਸਕਦੇ ਹਨ ਅਤੇ ਘਾਤਕ ਵੀ ਹੋ ਸਕਦੇ ਹਨ।



## ਐਕਸਟੈਂਸ਼ਨ ਯੂਨਿਟ



- ◆ ਕਦੇ ਵੀ ਕਿਸੇ ਐਕਸਟੈਂਸ਼ਨ ਯੂਨਿਟ 'ਤੇ ਕਿਸੇ ਵੀ ਅਡਾਪਟਰ ਦੀ ਵਰਤੋਂ ਨਾ ਕਰੋ ਜਾਂ ਐਕਸਟੈਂਸ਼ਨ ਯੂਨਿਟ ਨੂੰ ਅਡਾਪਟਰ ਵਿੱਚ ਪਲੱਗ ਨਾ ਕਰੋ।
- ◆ ਇਹ ਯਕੀਨੀ ਬਣਾਓ ਕਿ ਕੁੱਲ ਵਰਤੀ ਜਾਣ ਵਾਲੀ ਪਾਵਰ 2,860W ਤੋਂ ਵੱਧ ਨਾ ਹੋਵੇ। ਜੇ ਬਿਜਲੀ ਖਿੱਚਣ ਲਈ 13 amps ਦੇ ਤਿੰਨ-ਪਿੰਨ ਪਲੱਗ ਦੀ ਵਰਤੋਂ ਕੀਤੀ ਜਾਂਦੀ ਹੈ, ਚਾਹੇ ਇਹ ਇੱਕ ਜਾਂ ਦੋ ਸਾਕੇਟਾਂ ਵਾਲੀ ਇੱਕ ਛੋਟੀ ਐਕਸਟੈਂਸ਼ਨ ਯੂਨਿਟ ਲਈ ਹੋਵੇ, ਜਾਂ ਅੱਠ ਜਾਂ ਨੌਂ ਸਾਕੇਟਾਂ ਵਾਲੇ ਵੱਡੇ ਲਈ, ਕੁੱਲ ਵਰਤੀ ਗਈ ਸ਼ਕਤੀ 13 amps (A) \* 220 ਵੋਲਟ (V) = 2,860 ਵਾਟ (W) ਤੋਂ ਵੱਧ ਨਹੀਂ ਹੋਣੀ ਚਾਹੀਦੀ। ਉਦਾਹਰਨ ਵਜੋਂ, ਜੇ ਸਾਰੇ ਨੌਂ ਸਾਕੇਟਾਂ ਦੀ ਵਰਤੋਂ ਘੱਟ ਬਿਜਲੀ ਸ਼ਕਤੀ ਵਾਲੇ ਇਲੈਕਟ੍ਰਾਨਿਕ ਉਪਕਰਣਾਂ ਲਈ ਕੀਤੀ ਜਾਂਦੀ ਹੈ ਜੋ ਔਸਤਨ 200 W ਹਨ, ਤਾਂ ਕੁੱਲ ਬਿਜਲੀ ਦੀ ਖਪਤ ਲਗਭਗ 1,800W ਹੋਵੇਗੀ, ਜਿਸ ਨਾਲ 1,000W ਦਾ ਸੰਤੁਲਨ ਬਚੇਗਾ। ਹਾਲਾਂਕਿ, ਜੇ ਸਾਕੇਟਾਂ ਵਿੱਚੋਂ ਇੱਕ ਨੂੰ 2,000 W ਇਲੈਕਟ੍ਰਿਕ ਕੈਟਲ, ਪ੍ਰੈੱਸ ਜਾਂ ਇਲੈਕਟ੍ਰਿਕ ਹੀਟਰ ਲਈ ਵਰਤਿਆ ਜਾਂਦਾ ਹੈ, ਤਾਂ ਸਿਰਫ਼ 800W ਉਪਲਬਧ ਰਹਿੰਦਾ ਹੈ।
- ◆ ਅਨਿਯਮਿਤ ਸਾਕੇਟ ਹੋਲ ਵਾਲੇ ਐਕਸਟੈਂਸ਼ਨ ਯੂਨਿਟ ਦੀ ਵਰਤੋਂ ਕਰਨ ਤੋਂ ਪਰਹੇਜ਼ ਕਰੋ, ਕਿਉਂਕਿ ਕਨੈਕਸ਼ਨ ਖਰਾਬ ਹੋ ਸਕਦਾ ਹੈ। ਸਿਰਫ਼ ਉਹਨਾਂ ਐਕਸਟੈਂਸ਼ਨ ਯੂਨਿਟਾਂ ਨੂੰ ਖਰੀਦੋ ਜੋ ਸੁਰੱਖਿਆ ਮਾਪਦੰਡਾਂ ਦੀ ਪਾਲਣਾ ਕਰਦੇ ਹਨ (BS 1363)।
- ◆ ਕਦੇ ਵੀ ਨਮੀ ਵਾਲੀਆਂ ਥਾਵਾਂ (ਉਦਾਹਰਨ ਲਈ ਬਾਥਰੂਮ) ਜਾਂ ਪਾਣੀ ਦੇ ਨੇੜੇ ਐਕਸਟੈਂਸ਼ਨ ਯੂਨਿਟਾਂ ਦੀ ਵਰਤੋਂ ਨਾ ਕਰੋ।
- ◆ ਜੇ ਤੁਹਾਨੂੰ ਐਕਸਟੈਂਸ਼ਨ ਯੂਨਿਟ ਨੂੰ ਕੋਈ ਨੁਕਸਾਨ ਨਜ਼ਰ ਆਉਂਦਾ ਹੈ, ਤਾਂ ਇਸਦੀ ਵਰਤੋਂ ਤੁਰੰਤ ਬੰਦ ਕਰ ਦਿਓ। ਜਾਂ ਤਾਂ ਇਸ ਨੂੰ ਬਦਲੋ ਜਾਂ ਇਸ ਦੀ ਮੁਰੰਮਤ ਲਈ ਕਿਸੇ ਤਜਰਬੇਕਾਰ ਟੈਕਨੀਸ਼ੀਅਨ ਨੂੰ ਨਿਯੁਕਤ ਕਰੋ।



## ਸਾਕੇਟ



- ◆ ਇਹ ਯਕੀਨੀ ਬਣਾਓ ਕਿ ਸਾਰੇ ਸਾਕੇਟਾਂ ਦੇ ਅੰਦਰ ਸੁਰੱਖਿਆ ਸਟਰ ਹਨ।
- ◆ ਮਾਪਿਆਂ ਨੂੰ ਬੱਚਿਆਂ ਨੂੰ ਸਾਕੇਟਾਂ ਦੇ ਸੁਰੱਖਿਆ ਜੋਖਮਾਂ ਬਾਰੇ ਸਿਖਾਉਣਾ ਚਾਹੀਦਾ ਹੈ ਅਤੇ ਉਨ੍ਹਾਂ ਨੂੰ ਕਦੇ ਵੀ ਸਾਕੇਟ ਨੂੰ ਛੂਹਣ ਜਾਂ ਹੋਰ ਚੀਜ਼ਾਂ ਨਾਲ ਸੁਰੱਖਿਆ ਸਟਰ ਖੋਲ੍ਹਣ ਦੀ ਆਗਿਆ ਨਹੀਂ ਦੇਣੀ ਚਾਹੀਦੀ।
- ◆ ਇਹ ਯਕੀਨੀ ਬਣਾਉਣ ਲਈ ਕਿ ਉਹ ਇਲੈਕਟ੍ਰੀਕਲ ਅਤੇ ਮਕੈਨੀਕਲ ਸੇਵਾਵਾਂ ਵਿਭਾਗ ਦੁਆਰਾ ਨਿਰਧਾਰਤ ਬਿਜਲੀ (ਤਾਰਾਂ) ਨਿਯਮਾਂ ਦੀ ਪਾਲਣਾ ਕਰਦੇ ਹਨ, ਸਾਕੇਟ ਸਥਾਪਤ ਕਰਨ ਲਈ ਇੱਕ ਰਜਿਸਟਰਡ ਠੇਕੇਦਾਰ ਨੂੰ ਨਿਯੁਕਤ ਕਰੋ।



## ਅਡਾਪਟਰ



- ◆ ਅਨਿਯਮਿਤ ਸਾਕੇਟ ਹੋਲ ਵਾਲੇ ਅਡੈਪਟਰਾਂ ਜਾਂ ਐਕਸਟੈਂਸ਼ਨ ਯੂਨਿਟਾਂ ਨੂੰ ਨਾ ਖਰੀਦੋ ਜਾਂ ਵਰਤੋ। ਅਡਾਪਟਰ ਦੇ ਹਰੇਕ ਪਾਸੇ ਵਿੱਚ ਸਿਰਫ਼ ਇੱਕ ਕਿਸਮ ਦੇ ਪਲੱਗ ਨੂੰ ਸ਼ਾਮਲ ਕਰਨਾ ਚਾਹੀਦਾ ਹੈ।
- ◆ ਕਦੇ ਵੀ ਕਿਸੇ ਅਡਾਪਟਰ 'ਤੇ ਐਕਸਟੈਂਸ਼ਨ ਯੂਨਿਟ ਦੀ ਵਰਤੋਂ ਨਾ ਕਰੋ ਜਾਂ ਅਡੈਪਟਰ(ਰਾਂ) ਨੂੰ ਐਕਸਟੈਂਸ਼ਨ ਯੂਨਿਟ ਵਿੱਚ ਪਲੱਗ ਨਾ ਕਰੋ।



## ਕੰਪੈਕਟ ਫਲੋਰੋਸੈਂਟ ਲੈਂਪ



- ◆ ਕਿਸੇ ਕੰਪੈਕਟ ਫਲੋਰੋਸੈਂਟ ਲੈਂਪ ਨੂੰ ਨਾ ਛੂਹੋ ਜੇ ਲੰਬੇ ਸਮੇਂ ਤੋਂ ਚਾਲੂ ਹੈ, ਕਿਉਂਕਿ ਇਸ ਨਾਲ ਜਲਣ ਹੋ ਸਕਦੀ ਹੈ।
- ◆ ਇੰਨਕੈਂਡਸੇਂਟ ਲਾਈਟ ਬਲਬਾਂ ਦੇ ਮੁਕਾਬਲੇ, ਕੰਪੈਕਟ ਫਲੋਰੋਸੈਂਟ ਲੈਂਪ ਵੱਡੇ ਅਤੇ ਭਾਰੀ ਹੁੰਦੇ ਹਨ। ਵਰਤੋਂ ਤੋਂ ਪਹਿਲਾਂ, ਲਾਈਟ ਫਿਟਿੰਗ ਦੀ ਭਾਰ ਸਮਰੱਥਾ ਬਾਰੇ ਜਾਣੋ ਜੇ ਇਹ ਕੰਪੈਕਟ ਫਲੋਰੋਸੈਂਟ ਲੈਂਪਾਂ ਦੇ ਭਾਰ ਦਾ ਸਮਰਥਨ ਨਹੀਂ ਕਰ ਸਕਦਾ, ਖਾਸਕਰ ਕਈ ਬਲਬਾਂ ਨਾਲ ਫਿਟਿੰਗ।



## ਪ੍ਰੈੱਸ



- ◆ ਕੱਪੜਿਆਂ ਨੂੰ ਪ੍ਰੈੱਸ ਨਾ ਕਰਦੇ ਸਮੇਂ ਗਰਮ ਪ੍ਰੈੱਸ ਨੂੰ ਇੱਕ ਸਪਾਟ ਸਤਹ 'ਤੇ ਰੱਖੋ।
- ◆ ਪਾਣੀ ਵਿੱਚ ਪਾਉਣ ਤੋਂ ਪਹਿਲਾਂ ਹਮੇਸ਼ਾ ਪ੍ਰੈੱਸ ਨੂੰ ਅਨਪਲੱਗ ਕਰੋ।
- ◆ ਪ੍ਰੈੱਸ ਦੀ ਵਰਤੋਂ ਖਤਮ ਕਰਨ ਤੋਂ ਬਾਅਦ, ਇਸ ਨੂੰ ਬੱਚਿਆਂ ਦੀ ਪਹੁੰਚ ਤੋਂ ਬਾਹਰ ਇਕ ਸਪਾਟ ਸਤਹ 'ਤੇ ਰੱਖੋ ਤਾਂ ਜੋ ਇਹ ਠੰਡੀ ਹੋ ਸਕੇ।





## ਹੂਵਰ



- ◆ ਹੂਵਰਾਂ ਵਿੱਚ ਆਮ ਤੌਰ 'ਤੇ ਮਜ਼ਬੂਤ ਖਿੱਚ ਦੀ ਪਾਵਰ ਹੁੰਦੀ ਹੈ। ਕਦੇ ਵੀ ਬੱਚਿਆਂ ਨੂੰ ਉਨ੍ਹਾਂ ਨਾਲ ਖੇਡਣ ਨਾ ਦਿਓ ਜਾਂ ਸਿਰ, ਖਾਸ ਕਰਕੇ ਅੱਖਾਂ ਅਤੇ ਕੰਨਾਂ ਦੇ ਨੇੜੇ ਨਲੀ, ਨੋਜ਼ਲ, ਜਾਂ ਸੈਕਸ਼ਨ ਸਿਰ ਨਾ ਰੱਖੋ।
- ◆ ਗਰਮ ਜਾਂ ਜਲਣ ਵਾਲੀਆਂ ਚੀਜ਼ਾਂ ਜਿਵੇਂ ਕਿ ਸੁਆਹ ਜਾਂ ਸਿਗਰਟ ਦੇ ਬੱਟਾਂ ਨੂੰ ਹੂਵਰਾਂ ਨਾਲ ਚੂਸਣ ਤੋਂ ਪਰਹੇਜ਼ ਕਰੋ। ਵਿਸ਼ੇਸ਼ ਮਾਡਲਾਂ ਤੋਂ ਇਲਾਵਾ, ਪਾਣੀ ਚੂਸਣ ਲਈ ਹੂਵਰਾਂ ਦੀ ਵਰਤੋਂ ਨਹੀਂ ਕੀਤੀ ਜਾਣੀ ਚਾਹੀਦੀ।



## ਸਟੀਮ ਕਲੀਨਰ



- ◆ ਬਿਜਲੀ ਦੇ ਝਟਕੇ ਨੂੰ ਰੋਕਣ ਲਈ ਉੱਚ ਬਿਜਲੀ ਦੀ ਖਪਤ ਵਾਲੇ ਅਜਿਹੇ ਇਲੈਕਟ੍ਰੀਕਲ ਉਪਕਰਣ ਲਈ ਸੁਤੰਤਰ ਅਰਥ ਕੀਤੇ ਗਏ ਸਾਕੇਟ ਦੀ ਵਰਤੋਂ ਕਰਨ ਦੀ ਸਿਫਾਰਸ਼ ਕੀਤੀ ਜਾਂਦੀ ਹੈ। ਉਤਪਾਦ ਮੈਨੂਅਲ ਵਿੱਚ ਪ੍ਰਦਾਨ ਕੀਤੀ ਸਥਾਪਨਾ ਅਤੇ ਵਰਤੋਂ ਦੇ ਨਿਰਦੇਸ਼ਾਂ ਦੀ ਪਾਲਣਾ ਕਰਨਾ ਵੀ ਮਹੱਤਵਪੂਰਨ ਹੈ।
- ◆ ਭਾਫ਼ ਕਲੀਨਰ ਦੀ ਵਰਤੋਂ ਕਰਨ ਤੋਂ ਪਹਿਲਾਂ, ਉਤਪਾਦ ਮੈਨੂਅਲ ਨੂੰ ਪੜ੍ਹੋ ਅਤੇ ਨਿਰਦੇਸ਼ਾਂ ਦੀ ਪਾਲਣਾ ਕਰੋ। ਭਾਫ਼ ਕਲੀਨਰ ਦੇ ਭਾਫ਼ ਨੋਜ਼ਲ, ਪਾਣੀ ਦੀ ਟੈਂਕੀ ਅਤੇ ਨਲੀ ਕਨੈਕਟਰ ਨੂੰ ਨਾ ਛੁਹੋ ਕਿਉਂਕਿ ਉਹ ਗਰਮ ਹੋ ਸਕਦੇ ਹਨ।



## ਡੀਹਿਊਮੀਡੀਫਾਇਰ



- ◆ ਡੀਹਿਊਮੀਡੀਫਾਇਰ ਨੂੰ ਜ਼ਿਆਦਾ ਇਲੈਕਟ੍ਰੀਕਲ ਪਾਵਰ ਦੀ ਲੋੜ ਹੁੰਦੀ ਹੈ ਅਤੇ ਹੋਰ ਬਿਜਲੀ ਉਪਕਰਣਾਂ ਨਾਲ ਇੱਕ ਨਿਸ਼ਚਿਤ ਸਾਕੇਟ ਸਾਂਝਾ ਨਹੀਂ ਕਰਨਾ ਚਾਹੀਦਾ, ਕਿਉਂਕਿ ਇਹ ਸਾਕੇਟ ਨੂੰ ਓਵਰਲੋਡ ਕਰ ਸਕਦਾ ਹੈ।
- ◆ ਵਰਤੋਂ ਤੋਂ ਪਹਿਲਾਂ ਡੀਹਿਊਮੀਡੀਫਾਇਰ ਨੂੰ ਸਪਟ ਅਤੇ ਸਥਿਰ ਸਤਹਾਂ 'ਤੇ ਰੱਖੋ ਅਤੇ ਇਹ ਯਕੀਨੀ ਬਣਾਓ ਕਿ ਠੰਡਾ ਕਰਨ ਲਈ ਕਾਫ਼ੀ ਜਗ੍ਹਾ ਹੋਵੇ। ਉਪਕਰਣ ਨੂੰ ਜ਼ਿਆਦਾ ਗਰਮ ਹੋਣ ਤੋਂ ਰੋਕਣ ਲਈ ਹਵਾ ਦੇ ਵੈਂਟਾਂ ਨੂੰ ਸਾਫ਼ ਰੱਖੋ।
- ◆ ਕਦੇ ਵੀ ਡੀਹਿਊਮੀਡੀਫਾਇਰ ਨੂੰ ਬਾਥਰੂਮ ਵਿੱਚ ਜਾਂ ਉਨ੍ਹਾਂ ਕੱਪੜਿਆਂ ਦੇ ਹੇਠਾਂ ਨਾ ਰੱਖੋ ਜਿਨ੍ਹਾਂ ਵਿੱਚੋਂ ਪਾਣੀ ਟਪਕ ਰਿਹਾ ਹੋਵੇ।
- ◆ ਡੀਹਿਊਮੀਡੀਫਾਇਰ ਨੂੰ ਲੰਬੇ ਸਮੇਂ ਤੱਕ ਨਾ ਚੱਲਣ ਦਿਓ, ਕਿਉਂਕਿ ਇਹ ਜ਼ਿਆਦਾ ਗਰਮ ਹੋ ਸਕਦਾ ਹੈ ਅਤੇ ਹਾਦਸਿਆਂ ਦਾ ਖਤਰਾ ਪੈਦਾ ਕਰ ਸਕਦਾ ਹੈ।
- ◆ ਕੂਲਿੰਗ ਅਤੇ ਇਨਸੂਲੇਸ਼ਨ ਨੂੰ ਪ੍ਰਭਾਵਿਤ ਕਰਨ ਤੋਂ ਧੁੜ ਨੂੰ ਰੋਕਣ ਲਈ ਡੀਹਿਊਮੀਡੀਫਾਇਰ ਦੇ ਏਅਰ ਵੈਂਟਾਂ ਨੂੰ ਨਿਯਮਿਤ ਤੌਰ 'ਤੇ ਸਾਫ਼ ਕਰੋ।



## ਇਲੈਕਟ੍ਰਿਕ ਹੀਟਰ



- ◆ ਇਲੈਕਟ੍ਰਿਕ ਹੀਟਰਾਂ ਨੂੰ ਆਮ ਤੌਰ 'ਤੇ ਜ਼ਿਆਦਾ ਇਲੈਕਟ੍ਰਿਕ ਪਾਵਰ (2,500W ਜਾਂ ਇਸ ਤੋਂ ਵੱਧ) ਦੀ ਲੋੜ ਹੁੰਦੀ ਹੈ ਅਤੇ ਹੋਰ ਜ਼ਿਆਦਾ ਪਾਵਰ ਵਾਲੇ ਇਲੈਕਟ੍ਰੀਕਲ ਉਪਕਰਣਾਂ ਨਾਲ ਬਿਜਲੀ ਦਾ ਸਰੋਤ ਸਾਂਝਾ ਨਹੀਂ ਕਰਨਾ ਚਾਹੀਦਾ। ਇੱਕ ਨਿਸ਼ਚਿਤ ਇਲੈਕਟ੍ਰਿਕ ਹੀਟਰ ਦੀ ਵਰਤੋਂ ਕਰਨ ਲਈ (ਕੋਈ ਸਾਕੇਟ ਦੀ ਲੋੜ ਨਹੀਂ), ਇਸ ਨੂੰ ਸਥਾਪਤ ਕਰਨ ਲਈ ਇੱਕ ਰਜਿਸਟਰਡ ਇਲੈਕਟ੍ਰੀਕਲ ਠੇਕੇਦਾਰ ਨੂੰ ਨਿਯੁਕਤ ਕਰੋ ਤਾਂ ਜੋ ਇਹ ਯਕੀਨੀ ਬਣਾਇਆ ਜਾ ਸਕੇ ਕਿ ਇਹ ਇਲੈਕਟ੍ਰੀਕਲ ਅਤੇ ਮਕੈਨੀਕਲ ਸੇਵਾਵਾਂ ਵਿਭਾਗ ਦੁਆਰਾ ਨਿਰਧਾਰਤ ਇਲੈਕਟ੍ਰੀਸਿਟੀ (ਵਾਇਰਿੰਗ) ਨਿਯਮਾਂ ਦੀ ਪਾਲਣਾ ਕਰਦਾ ਹੈ।
- ◆ ਤੇਲ ਨਾਲ ਭਰੇ ਇਲੈਕਟ੍ਰਿਕ ਹੀਟਰ ਭਾਰੀ ਹੁੰਦੇ ਹਨ। ਜੇ ਤੁਸੀਂ ਉਨ੍ਹਾਂ ਨੂੰ ਜ਼ਿਆਦਾ ਝੁਕਾਉਂਦੇ ਹੋ ਤਾਂ ਉਹ ਡਿੱਗ ਸਕਦੇ ਹਨ, ਜਿਸ ਨਾਲ ਨੇੜਲੇ ਬੱਚਿਆਂ ਲਈ ਹਾਦਸਿਆਂ ਦਾ ਖਤਰਾ ਪੈਦਾ ਹੋ ਸਕਦਾ ਹੈ। ਹੀਟਰਾਂ ਦੇ ਹੀਟਿੰਗ ਤੱਤ ਬਹੁਤ ਗਰਮ ਹੋ ਸਕਦੇ ਹਨ ਅਤੇ ਬਾਹਰੋਂ ਦਿਖਾਈ ਨਹੀਂ ਦਿੰਦੇ। ਸਾਵਧਾਨ ਰਹੋ ਅਤੇ ਉਨ੍ਹਾਂ ਨੂੰ ਕਦੇ ਨਾ ਛੁਹੋ, ਕਿਉਂਕਿ ਉਹ ਜਲਣ ਦਾ ਕਾਰਨ ਬਣ ਸਕਦੇ ਹਨ।
- ◆ ਵਿਸ਼ੇਸ਼ ਮਾਡਲਾਂ ਤੋਂ ਇਲਾਵਾ, ਅੱਗ ਲੱਗਣ ਦੇ ਖਤਰੇ ਨੂੰ ਘੱਟ ਕਰਨ ਲਈ ਕੱਪੜਿਆਂ ਨੂੰ ਇਲੈਕਟ੍ਰਿਕ ਹੀਟਰ ਨਾਲ ਸੁਕਾਉਣ ਤੋਂ ਪਰਹੇਜ਼ ਕਰੋ।
- ◆ ਜੇ ਤੁਸੀਂ ਹੀਟਰ ਨਾਲ ਕੋਈ ਅਸਧਾਰਨ ਸਮੱਸਿਆਵਾਂ ਦੇਖਦੇ ਹੋ ਜਿਵੇਂ ਕਿ ਓਵਰਹੀਟਿੰਗ ਜਾਂ ਤੇਲ ਲੀਕ ਹੋਣਾ, ਤਾਂ ਇਸਦੀ ਵਰਤੋਂ ਤੁਰੰਤ ਬੰਦ ਕਰ ਦਿਓ ਅਤੇ ਇਸਦੀ ਮੁਰੰਮਤ ਲਈ ਕਿਸੇ ਤਜਰਬੇਕਾਰ ਟੈਕਨੀਸ਼ੀਅਨ ਨੂੰ ਨਿਯੁਕਤ ਕਰੋ।



## ਵਾਸ਼ਿੰਗ ਮਸ਼ੀਨ



- ◆ ਮਾਪਿਆਂ ਨੂੰ ਬੱਚਿਆਂ ਨੂੰ ਵਾਸ਼ਿੰਗ ਮਸ਼ੀਨ ਦੇ ਸੁਰੱਖਿਆ ਜੋਖਮਾਂ ਬਾਰੇ ਸਿਖਾਉਣਾ ਚਾਹੀਦਾ ਹੈ। ਬੱਚਿਆਂ ਨੂੰ ਪਤਾ ਹੋਣਾ ਚਾਹੀਦਾ ਹੈ ਕਿ ਉਤਸੁਕਤਾ ਕਾਰਨ ਮਸ਼ੀਨ ਦਾ ਦਰਵਾਜ਼ਾ ਨਾ ਖੋਲ੍ਹਣਾ ਚਾਹੀਦਾ ਹੈ ਜਾਂ ਵਾਸ਼ਿੰਗ ਮਸ਼ੀਨ ਦੇ ਅੰਦਰ ਆਪਣੇ ਹੱਥ ਨਹੀਂ ਰੱਖਣੇ ਚਾਹੀਦੇ। ਨਾ ਹੀ ਉਨ੍ਹਾਂ ਨੂੰ ਖੇਡਦੇ ਸਮੇਂ ਲੁਕਣ ਵਾਲੀ ਜਗ੍ਹਾ ਵਜੋਂ ਵਾਸ਼ਿੰਗ ਮਸ਼ੀਨ ਦੀ ਵਰਤੋਂ ਕਰਨੀ ਚਾਹੀਦੀ ਹੈ।
- ◆ ਜਦੋਂ ਵਾਸ਼ਿੰਗ ਮਸ਼ੀਨ ਦਾ ਕੰਮ ਖਤਮ ਹੋ ਜਾਂਦਾ ਹੈ, ਤਾਂ ਯਕੀਨੀ ਬਣਾਓ ਕਿ ਸਾਰਾ ਪਾਣੀ ਬਾਹਰ ਨਿਕਲ ਗਿਆ ਹੈ। ਕਦੇ ਵੀ ਪਾਣੀ ਸਟੋਰ ਨਾ ਕਰੋ ਅਤੇ ਨਾ ਹੀ ਇਸ ਵਿੱਚ ਕੱਪੜੇ ਡੁਬਾਓ। ਇਹ ਯਕੀਨੀ ਬਣਾਓ ਕਿ ਵਰਤੋਂ ਤੋਂ ਬਾਅਦ ਵਾਸ਼ਿੰਗ ਮਸ਼ੀਨ ਦਾ ਦਰਵਾਜ਼ਾ ਜਾਂ ਕਵਰ ਬੰਦ ਹੈ।
- ◆ ਵਾਸ਼ਿੰਗ ਮਸ਼ੀਨ ਦੇ ਨੇੜੇ ਕੁਰਸੀਆਂ ਜਾਂ ਡੱਬਿਆਂ ਨੂੰ ਰੱਖਣ ਤੋਂ ਪਰਹੇਜ਼ ਕਰੋ, ਕਿਉਂਕਿ ਬੱਚੇ ਉਨ੍ਹਾਂ ਦੀ ਵਰਤੋਂ ਉੱਪਰ ਚੜ੍ਹਨ ਲਈ ਕਰ ਸਕਦੇ ਹਨ।
- ◆ ਬੱਚਿਆਂ ਨੂੰ ਵਾਸ਼ਿੰਗ ਮਸ਼ੀਨ ਦੇ ਨੇੜੇ ਇਕੱਲਾ ਨਾ ਛੱਡੋ। ਸੁਰੱਖਿਆ ਨੂੰ ਯਕੀਨੀ ਬਣਾਉਣ ਲਈ ਘਰ ਵਿੱਚ ਬਾਲਗਾਂ ਦਾ ਹੋਣਾ ਕਾਫ਼ੀ ਨਹੀਂ ਹੈ। ਛੋਟੇ ਬੱਚਿਆਂ ਨਾਲ ਹਮੇਸ਼ਾ ਸਾਵਧਾਨ ਰਹੋ।
- ◆ ਵਰਤੋਂ ਵਿੱਚ ਵਾਸ਼ਿੰਗ ਮਸ਼ੀਨ ਦੇ ਨੇੜੇ ਜਲਣਸ਼ੀਲ ਜਾਂ ਰਸਾਇਣਕ ਚੀਜ਼ਾਂ ਜਿਵੇਂ ਕਿ ਕੀਟਨਾਸ਼ਕ ਅਤੇ ਥਿਨਰ ਦੀ ਵਰਤੋਂ ਨਾ ਕਰੋ।



## ਟੰਬਲ ਡਰਾਇਰ



- ◆ ਸਪੰਜ, ਲੇਟੈਕਸ, ਰਬੜ, ਜਾਂ ਮੋਮ ਵਾਲੇ ਕੱਪੜੇ ਅਤੇ ਚੀਜ਼ਾਂ, ਜਾਂ ਤੇਲ ਜਾਂ ਸੁੱਕੇ ਸਾਫ਼ ਕਰਨ ਵਾਲੇ ਤਰਲ ਪਦਾਰਥਾਂ ਨੂੰ ਟੰਬਲ ਡਰਾਇਰ ਵਿੱਚ ਨਾ ਰੱਖੋ, ਕਿਉਂਕਿ ਉਹ ਪਿਘਲ ਸਕਦੇ ਹਨ, ਅੱਗ ਫੜ ਸਕਦੇ ਹਨ, ਜਾਂ ਗਰਮ ਹੋਣ 'ਤੇ ਜ਼ਹਿਰੀਲੀਆਂ ਗੈਸਾਂ ਵੀ ਛੱਡ ਸਕਦੇ ਹਨ।
- ◆ ਟੰਬਲ ਡਰਾਇਰ ਦੇ ਨੇੜੇ ਕੁਰਸੀਆਂ ਜਾਂ ਡੱਬਿਆਂ ਨੂੰ ਰੱਖਣ ਤੋਂ ਪਰਹੇਜ਼ ਕਰੋ, ਕਿਉਂਕਿ ਬੱਚੇ ਉਨ੍ਹਾਂ ਦੀ ਵਰਤੋਂ ਉੱਪਰ ਚੜ੍ਹਨ ਲਈ ਕਰ ਸਕਦੇ ਹਨ।
- ◆ ਛੋਟੇ ਬੱਚਿਆਂ ਜਾਂ ਪਾਲਤੂ ਜਾਨਵਰਾਂ ਨੂੰ ਉਨ੍ਹਾਂ ਵਿੱਚ ਚੜ੍ਹਨ ਤੋਂ ਰੋਕਣ ਲਈ ਹਮੇਸ਼ਾ ਦਰਵਾਜ਼ਾ ਬੰਦ ਕਰੋ ਅਤੇ ਵਰਤੋਂ ਤੋਂ ਬਾਅਦ ਟੰਬਲ ਡਰਾਇਰ ਨੂੰ ਅਨਪਲੱਗ ਕਰੋ।
- ◆ ਬੱਚਿਆਂ ਨੂੰ ਟੰਬਲ ਡਰਾਇਰ ਦੇ ਨੇੜੇ ਅਣਗੌਲਿਆ ਨਾ ਛੱਡੋ। ਮਾਪਿਆਂ ਨੂੰ ਬੱਚਿਆਂ ਨੂੰ ਟੰਬਲ ਡਰਾਇਰ ਦੇ ਸੁਰੱਖਿਆ ਜੋਖਮਾਂ ਬਾਰੇ ਸਿਖਾਉਣਾ ਚਾਹੀਦਾ ਹੈ। ਬੱਚਿਆਂ ਨੂੰ ਪਤਾ ਹੋਣਾ ਚਾਹੀਦਾ ਹੈ ਕਿ ਉਤਸੁਕਤਾ ਦੇ ਕਾਰਨ ਡਰਾਇਰ ਦਾ ਦਰਵਾਜ਼ਾ ਨਹੀਂ ਖੋਲ੍ਹਣਾ ਚਾਹੀਦਾ ਹੈ ਜਾਂ ਆਪਣੇ ਹੱਥ ਟੰਬਲ ਡਰਾਇਰ ਵਿੱਚ ਨਹੀਂ ਪਾਉਣੇ ਚਾਹੀਦੇ। ਨਾ ਹੀ ਉਨ੍ਹਾਂ ਨੂੰ ਟੰਬਲ ਡਰਾਇਰ ਨੂੰ ਖੇਡਾਂ ਲਈ ਲੁਕਣ ਵਾਲੀ ਜਗ੍ਹਾ ਵਜੋਂ ਵਰਤਣਾ ਚਾਹੀਦਾ ਹੈ।
- ◆ ਜਲਣਸ਼ੀਲ ਜਾਂ ਰਸਾਇਣਕ ਚੀਜ਼ਾਂ ਜਿਵੇਂ ਕਿ ਕੀਟਨਾਸ਼ਕ ਅਤੇ ਬਿਨਰ ਵਰਗੇ ਪਦਾਰਥਾਂ ਦੀ ਵਰਤੋਂ ਟੰਬਲ ਡਰਾਇਰ ਦੇ ਨੇੜੇ ਨਾ ਕਰੋ।
- ◆ ਟੰਬਲ ਡਰਾਇਰ ਦੇ ਵੈਂਟਾਂ ਨੂੰ ਸਾਫ਼ ਰੱਖੋ। ਵਰਤੋਂ ਤੋਂ ਪਹਿਲਾਂ, ਇਹ ਯਕੀਨੀ ਬਣਾਓ ਕਿ ਫਿਲਟਰ ਨੂੰ ਸਹੀ ਢੰਗ ਨਾਲ ਸਾਫ਼ ਕੀਤਾ ਗਿਆ ਹੈ। ਟੰਬਲ ਡਰਾਇਰ ਦੇ ਵੈਂਟ ਅਤੇ ਡਕਟ ਦੀ ਨਿਯਮਤ ਤੌਰ 'ਤੇ ਜਾਂਚ ਕਰੋ, ਅਤੇ ਜਮ੍ਹਾਂ ਹੋਏ ਲਿੰਟ ਨੂੰ ਹਟਾਓ। ਫਿਲਟਰ ਜਾਂ ਡਕਟ ਵਿੱਚ ਜਮ੍ਹਾਂ ਬਹੁਤ ਜ਼ਿਆਦਾ ਲਿੰਟ ਟੰਬਲ ਡਰਾਇਰ ਦੇ ਅੰਦਰ ਹਵਾ ਦੇ ਪ੍ਰਵਾਹ ਨੂੰ ਪ੍ਰਭਾਵਿਤ ਕਰਦਾ ਹੈ। ਗੰਭੀਰ ਸਥਿਤੀ ਵਿੱਚ, ਇਹ ਡਰਾਇਰ ਨੂੰ ਜ਼ਿਆਦਾ ਗਰਮ ਕਰਨ ਅਤੇ ਲਿੰਟ ਨੂੰ ਅੱਗ ਲੱਗਣ ਕਾਰਨ ਬਣ ਸਕਦਾ ਹੈ।



30  
衛生署  
Department of Health